

2015



Rapport e quen annual
Vischnaunca Sagogn

Cuntegn / Inhaltsverzeichnis

Cuntegn / Inhaltsverzeichnis	1
Autoritads communalas / Gemeindebehörden	3
Suprastonza / Gemeindevorstand	3
Cumissiun da quen e gestiun / Geschäftsprüfungskommission	3
Cussegl da scola / Schulrat.....	3
Cumissiun da baghegiar / Baukommission	3
Cumissiun da baghegiar casa da scola / Baukommission Schulhaus.....	3
Stab directiv communal / Gemeindeführungstab	3
Cumissiun da pumpiers / Feuerwehrkommission.....	3
Cau-fontaunas / Brunnenmeister	3
Archivari / Archivar	3
Emploi ed employadas dalla vischnaunca / Gemeindeangestellte	4
Administraziun communal / Gemeindeverwaltung	4
Luvrers communalas / Werkgruppe	4
Persunal da scola / Schulpersonal	4
Meisa da miezgi / Mittagstisch	4
Abwart / pedel.....	4
Revier forestal / Forstgruppe.....	4
Rapport da gestiun 2015 / Jahresbericht 2015	5
Quen tenor secturs da survetsch / Erfolgsrechnung nach Dienstsektoren	11
Quen d'investiziun / Investitionsrechnung	18
Bilanza / Bilanz	19
Rapport da revisiun / Revisionsbericht	21
Survista Investiziuns ed amortisaziuns / Übersicht Inv. und Abschr.	22
Aschuntas tenor HRM2 / Anhänge gem. HRM2	23
Contabilitad / Rechnungsführung	23
Basa da calculaziun dil quen annual / Grundlage der Jahresrechnung	23
Preventiv e taglias / Voranschlag und Steueranlage.....	23
Commentari tiel resultat dil quen / Kommentar zum Rechnungsergebnis	23
Svariazions per sector da survetsch / Abweichungen pro Dienstsektor	24
Quen da circulaziun monetara / Geldflussrechnung	28
Controlla credits d'obligaziun / Verpflichtungskreditkontrolle.....	28
Analisis / Analysen	29
Remarca preliminar / Einführende Bemerkung	29
Svilup dalla bilanza / Bilanzentwicklung 2004-2015	29
Cuosts suenter sector 2015 (survesta) / Kostenstellenrechnung 2015 (Übersicht).....	30
Cuosts suenter tip 2015 (survesta) / Kostenartenrechnung 2015 (Übersicht)	30
Svilup dallas expensas suenter sector / Kostenentwicklung nach Sektor 2005-2015.....	31
Svilup dallas intradas suenter sector / Einnahmenentwicklung nach Sektor 2005-2015	31
Svilup dallas expensas suenter tip / Kostenentwicklung nach Art 2005-2015.....	32
Svilup dallas intradas suenter tip / Einnahmenentwicklung nach Art 2005-2015	32
Indicatur da finanzas (tenor HRM1) / Finanzkennzahlen (gem. HRM1)	33
Survista historica / Historische Übersicht	34
Quen e plan da finanzas 2013 / Rechnung und Finanzplan 2013	34
Investiziuns tenor plan da finanzas / Investitionen gem. Finanzplan	35

Ord la statistica da habitonts / Aus der Einwohnerstatistik	36
Habitonts / Einwohner	36
Cefras / Zahlen	36
Diember da scolars per annada / Klassengrösse nach Jahrgang	36
Svilup dalla populaziun / Bevölkerungsentwicklung per 31-12-2015	36
Nossas senioras e nos seniors / Unsere Seniorinnen und Senioren	37
Naschientschas / Geburten 2015	38
Nos defuncts / Unsere Verstorbenen 2015	38
Uniuns dil vitg / Vereine der Gemeinde	38
Impressiuns / Eindrücke.....	39

Impressum

Suprastonza communal Sagogn, Canzlia communal, Via Vitg dado 23, 7152 Sagogn

Tel. 081 920 88 00 / info@sagogn.ch

tc_250511_3.1

Autoritads communalas / Gemeindebehörden

Per la perioda d'uffeci 2015-2018 / für die Amtsperiode 2015-2018

Suprastonza / Gemeindevorstand

Hans Peter Casutt	president, turissem, forestalesser, rumians, administaziun, luvrers communalas
Thomas Candrian	vicepresident, finanzas, pumpiers, schurmetg civil, polizia, militer, stab da crisa
Marina Cavelti	scola, formaziun
Gion Cavelti	baghegiar, provediment d'aua, canalisaziun, stradalesser
Martina Beeli	sanadad, socialesser, cultura, agricultura, forestalesser

Cumissiu da quen e gestiun / Geschäftsprüfungskommission

Remo Cahenzli, president
Johann Cantieni
Hendrik Davids

Cussegl da scola / Schulrat

Marina Cavelti, presidenta
Oscar Jäger (tochen zercladur 2015)
Harald Schöpf
Nathalie Casutt
Gion Darms
Christian Buchli (naven fenadur 2015)

Cumissiu da baghegiar / Baukommission

Gion Cavelti, president
Fredy Cavelti (tochen zercladur 2015)
Guido Tschuor (tochen zercladur 2015)
Michael Caderas (naven fenadur 2015)
Guido Gartmann (naven fenadur 2015)

Cumissiu da baghegiar casa da scola / Baukommission Schulhaus

Hans Peter Casutt, president
Marina Cavelti
Gion Darms
Oscar Jäger
Guido Gartmann

Stab directiv communal / Gemeindefüh- rungsstab

Thomas Candrian, president
Hans Peter Casutt
Michael Caderas
Dominique Tomaschett
Maurus Cavigelli

Cumissiu da pumpiers / Feuerwehrkommission

Thomas Candrian, president
Barclamiu Arquisch
Pedro Miguel da Silva Marques
Michael Caderas

Cau-fontaunas / Brunnenmeister

Barclamiu Arquisch

Archivari / Archivar

Anton Caminada

Emploiai ed emploiadas dalla vischnaunca / Gemeindeangestellte

Administraziun communal / Gemeindeverwaltung

Claudio Cavelti, canzlist

Renata Wellinger, collaboratura

Luvriers communs / Werkgruppe

Barclamiu Arquisch

Robert Caprez

Werner Haltiner, survigilader Val Casti

Persunal da scola / Schulpersonal

Riccarda Camenisch Congo (tochen fenadur 2015) scoletta

Alexandra Federspiel (naven uost 2015) scoletta

Michaela Cavelti-Lombris 1./2. classa

Patricia Arpagaus-Gliott 1./2. classa

Giuseppina Rüegg 3./4. classa

Silvio Lechmann 5./6. classa e meinascola

Ladina Carigiet 5./6. classa

Giuseppina Auchter coeducaziun

Beatrix Bislin (tochen fenadur 2015) sustegn da lungatg

Cecilia Flepp pedagoga curativa

Meisa da miezgi / Mittagstisch

Fidelia Niederberger

Annemarie Meyer

Abwart / pedel

Cristina Barros Rodrigues (tochen november 2015)

Corsin Steger (naven dezember 2015)

Revier forestal / Forstgruppe

Maurus Cavigelli

Robert Camathias

Andreas Coray

Rapport da gestiun 2015 / Jahresbericht 2015

Stimadas convischinas, stimai convischins

La vischnaunca Sagogn siara igl onn fiscal 2015 – sco gia igl 2014 – cun in resultat legreivel. Il motiv ei sco gia igl onn vargau oravontut d'anflar tier las entradas da taglia. En certs secturs eis ei reussiu da far spargnamentals, ch'ei denton vegni cumpensai cun autras expensas buc planisadas. Tut en tut ei igl onn 2015 denton in onn da success sur la media.

Canzlia ed administraziun

L'administraziun ha ina gronda impurtonza per ina vischnaunca. La canzlia ei il post da consultaziun per tut ils interess dils habitonts e la fontauna d'informaziuns per ils commembers dalla suprastonza. Cun la retratga ellas localitads novas han ins buca mo saviu sligiar ils problems da plaz e metter ils endrizzaments sin in stan niev, era la cuntionschibladad per personas cun movibladad restrenschilda ei ussa garantida. Schegie che las localitads sesanflan el plaun sutterran dalla casa da scola entra bia glisch e cun il diever da materials naturals regia tut in'otra atmosfera.

Il baghetg dalla canzlia veglia ei vegnius mess a disposiziun alla termagliera ed al Selvaclub. La suprastonza communal vul trer aschin grond nez per la vischnaunca sco pusseivel ord quella immobilia ed ei aviarta per ideas.

L'aula nova vegn duvrada stedi e cumplettescha optimal la porschida da plaz per occurrenz. Era cheu ei la suprastonza aviarta per ideas ed occurrenz ni ciculs d'occurrenz – gruppas da discussiun, cuors da cuschinar, cuors da computer, tscherchels da lectura, circuls da referats, occurrenz pintgas ed aunc bia autras pusseivladads dat ei per quella stanza multifunziunala!

Baghegiar

La suprastonza communal ha igl onn 2015 lubiu totalmein 25 damondas da baghegiar. Denter ils projects lubi ein 2 casas da pliras famiglias, 7 casas d'ina famiglia sco era ulteriuras sanaziuns e renovaziuns pintgas.

Biaras dallas investiziuns lubidas els davos onns han saviu vegnir terminadas. Cheu ein da numnar la sanaziun ed engrondiment dil provediment d'aua, la plattafuorma Crap Signina e la midada ella dismessa da rumians sil sistem cun molocs. Aunc buc finidas ein las lavurs vid la casa da scola cun siu contuorn. Ord vesta dalla vischnaunca ei segir era da numnar la renovaziun dil mir santeri dalla baselgia reformada. Per igl onn proxim duei la medema lavur vegnir fatga tier la baselgia catolica ed era l'installaziun dallas fossas comunblas ei lubida e stat sin rucca.

Geschätzte Einwohnerinnen und Einwohner

Die Gemeinde Sagogn schliesst das Fiskaljahr 2015 – wie bereits im 2014 – mit einem erfreulichen Ergebnis ab. Der Grund ist wie letztes Jahr vorwiegend in den Steuererträgen zu finden. In einigen Sachbereichen konnten Einsparungen gemacht werden, welche jedoch durch andere ungeplante Ausgaben wieder kompensiert wurden. Insgesamt ist das 2015 jedoch ein überdurchschnittlich erfolgreiches Jahr.

Kanzlei und Administration

Für eine Gemeinde ist eine gute Verwaltung von grosser Bedeutung. Die Kanzlei ist die Anlaufstelle für sämtliche Anliegen der Einwohner und die Informationsquelle für die Vorstandsmitglieder. Mit dem Bezug der neuen Räumlichkeiten konnten nicht nur das Platzproblem gelöst und die Einrichtung auf einen neuen Stand gebracht werden, auch die Erreichbarkeit für Menschen mit eingeschränkter Beweglichkeit ist nun gewährleistet. Obwohl im Untergeschoss des Schluhauses platziert, erreicht viel Licht die neuen Räumlichkeiten, welche durch den Einsatz von natürlichen Materialien eine ganz andere Atmosphäre bieten.

Das alte Kanzleigebäude wurde der Spielgruppe und dem Selvaclub zur Verfügung gestellt. Der Gemeindevorstand möchte aus dieser Immobilie einen möglichst grossen Nutzen für das Dorf ziehen und ist für Ideen aufgeschlossen.

Die neue Aula wird rege genutzt und ergänzt das Platzangebot für Veranstaltungen optimal. Auch hier ist der Vorstand für Ideen und Veranstaltungen oder Veranstaltungsreihen aufgeschlossen – Diskussionsgruppen, Kochkurse, Computerkurse, Lesezirkel, Vortragsreihen, Kleinveranstaltungen und noch viele weitere Möglichkeiten gibt es für diesen multifunktionalen Raum!

Bauwesen

Insgesamt hat der Gemeindevorstand im Jahr 2015 25 Baubewilligungen erteilt. Unter den bewilligten Projekten befinden sich 2 Mehrfamilienhäuser, 7 Einfamilienhäuser sowie weitere Sanierungen und kleinere Renovationen.

Viele der in den letzten Jahren bewilligten Investitionen konnten abgeschlossen werden. So der Ausbau der Wasserversorgung, die Plattform Crap Signina und die Umstellung der Abfallentsorgung auf das System Molok. Noch nicht abgeschlossen ist das neue Schulhaus mit seiner Umgebung. Von Seiten der Gemeinde ist sicherlich auch die Erneuerung der Friedhofsmauern der reformierten Kirche zu erwähnen. Für das nächste Jahr soll dasselbe bei der katholischen Kirche durchgeführt werden und auch die Erstellung der Gemeinschaftsgräber wurde bewilligt und steht an.

Pumpiers

Sco gia ils davos onns ha ei dau negins incendis sin territori communal igl onn vargau, nies corps ha denton segidau tier plirs alarms en las vischnauncas vischinontas ed entgins alarms falli.

Igl alzar la taxa da cumpensaziun ed alzar il temps da survetsch tochen 42 onns (sco ellas biaras vischnauncas vischinontas) ha gidau da metter a disposiziun las personas necessarias, denton ha Sagogn aunc adina memia paucs pumpiers activs. La suprastonza persequitescha la situaziun.

Segirtad publica

La segirtad publica ei in basegn fundamental da tuts burgheis. Perquei dat la suprastonza era gronda muntada ad ella. Pass per pass dei la segirtad vegnir augmentada, senza denton stuer far grondas investiziuns. Da numnar ein segir ils emprems pass cun ina signalisaziun nova ed il project cun ina nova fermada pigl auto da posta tier la scola. Sper quei ei denton era il traffic stabel vegnius controllaus bia pli fetg, per ch'il scamond da parcar arrivi en tuts tgaus e nus savein tener aviert nossas axas da traffic stretgas.

Sper quellus acziuns vesiblas ei era il stab directiv communal seradunaus l'emprema ga e trenau entginas discussiuns. Il post da commando ei vegnius drizzaus en cun investiziuns minimalas, per che la comunicaziun e las vias da decisiun ein gia preparadas per il seracass.

Militar e protecziun civila

El sector militar e protecziun civila dat ei il 2015 neginas annunzias extraordinarias. Sco era gia ils onns vargai han ils cuors da repetiziun dil schurmetg zivil menau tier entginas lavurs a favur dalla vischnaunca. Aschia ei la senda da viagiar a Bregl vegnida reparada.

Ils onns proxims stattan ulteriuras megliuraziuns vid la reit da sendas da viandar, vid suostas e plazs da grillar sco era per segirar il provediement d'aua sin rucca.

Scoletta e scola primara

Igl onn da scola 2015-16 vegen a restar en buna memoria a tuts affons sco era allas personas d'instrucziun. La midada naven dalla scola veglia vi ella scola nova ed il saver luvrar ussa en in niev e modern ambient promovon da cuntinuar vinavon tenor program e novas sfidas pedagogicas. Numerusas occurrenz, projects, gis ed eveniments specials han accumpignau ils affons duront lur temps d'instrucziun. Il project ENSEMEN sco era l'jamna da project KIDS FORSCHEN ein stai fetg interessants e varionts. Tuts 64 affons naven dalla scoletta tochen tier la 6. classa han luvrau ensemen a moda differenta e quei cun grond sustegn d'in team da scola fetg engaschau.

Feuerwehr

Wie auch in den letzten Jahren hat es glücklicherweise keine Einsätze in unserer Gemeinde gegeben, unser Feuerwehrkorps hat jedoch bei Alarmen in unseren Nachbargemeinden geholfen und auch einige Fehlalarme miterlebt.

Die Erhöhung des Pflichtersatzes und die Erhöhung der Dienstdauer auf 42 Jahre (wie in den meisten angrenzenden Gemeinden) hat die Situation mit den Feuerwehrleuten leicht entschärft. Allerdings verfügen wir immer noch über eine zu kleine aktive Mannschaft. Der Vorstand behält die Situation im Auge.

Öffentliche Sicherheit

Die öffentliche Sicherheit ist ein Grundbedürfnis aller Bürger. Deswegen misst ihr der Vorstand auch grosse Bedeutung zu. Nach und nach soll die Sicherheit erhöht werden, ohne aber massive Investitionen tätigen zu müssen. Erwähnenswert sind sicher die ersten Schritte einer neuen Signalisierung und des Projektes einer Posthaltestelle am Schulhausplatz. Daneben wurde aber auch der ruhende Verkehr massiv stärker kontrolliert, damit das Parkverbot in allen Köpfen ankommt und wir unsere engen Verkehrsachsen offen halten können.

Nabest diesen sichtbaren Aktionen hat auch der Gemeindeführungsstab erstmals getagt und einige grundsätzliche Diskussionen geprobt. Der Kommandoraum konnte mit mindesten Investitionen so hergerichtet werden, dass im Ernstfall die Kommunikation und die Entscheidungswege bereits vorbereitet sind.

Militär und Zivilschutz

Aus dem Bereich Militär und Zivilschutz gibt es im 2015 keine ausserordentlichen Meldungen. Wie auch bereits in den letzten Jahren haben die Wiederholungskurse des Zivilschutzes zu einigen Arbeiten zu Gunsten der Gemeinde geführt, so wurde der Wanderweg in Bregl instandgestellt.

Für die nächsten Jahre stehen weitere Verbesserungen am Wanderwegnetz, an Unterständen und Grillstellen und auch zur Sicherung der Wasserversorgung an.

Kindergarten und Primarschule

Das Schuljahr 2015/16 wird allen Kindern und Lehrpersonen in ganz spezieller Erinnerung bleiben. Die neuen Schulräumlichkeiten mit modernen Einrichtungen unterstützen den Schulbetrieb bei der Durchführung von abwechslungsreichen Schulprogrammen und der Umsetzung neuer pädagogischer Herausforderungen. Der Unterricht wurde mit zahlreichen Veranstaltungen, Projekten und speziellen Anlässen angereichert. Das Projekt ENSEMEN und auch die Projektwoche KIDS FORSCHEN haben den Kindern interessante Einblicke und Erfahrungen ermöglicht. Dem unermüdlichen Einsatz unseres engagierten Lehrerteams ist es zu verdanken, dass die 64 Kinder von Sagogn – ganz im Sinne des Leitbildes – mit Herz, Kopf und Hand einen zeitgemässen Unterricht erleben.

Scola secundara

Cun igl onn da scola 2014/15 han ils scolars dalla 1. superiura da Sagogn per l'emprema gada visitau l'instrucziun el niev Consorzi pil scalem superiur Scolaviva a Laax. Il niev maletg empalont ei vegnius publicaus: «Emprender ed instruir cun plascher» ei la maxima suprema dalla scola. Per che quei stetti el center, vegnan ils proxims pass da svilup dalla scola fatgs els quater secturs «individualisar», «communicar», «promover» e «respettar». Peisa vegn ei dau sigl emprender autonom ed ei vegn introduciu plans d'emprender. Cun grond engaschi han tut las persunas participadas luvrau di per di per il beinesser da nos affons. A tuts in cordial engraziament!

Casa da scola nova

La cumissiun da baghegiar casa da scola ha giu entginas sesidas. Las lavurs vid la casa da scola nova ein il 2015 idas sco planisau. Ils termins ein vegni teni en, aschia ch'era il termin da bardigliar panisau ha saviu vegnir tenius. Ils 21 da december han ils affons e las persunas d'instrucziun saviu retrer las localitads novas, sin tgei ch'els spitgavan naturalmein vess e cun bia plascher.

Cultura

Tgei fuss nossa vischnaunca senza la cultura? Nus astgein segir gir, ch'ina gronda part da nossas attracziuns ella vischnaunca ein d'engraziar a nossas fetg activas uniuns dil vitg. Era uonn havein giu la pusseivladad da visitar concerts da musica e cant, excursiuns ella natira, referats, teater, fiastas, occurenzas da sport ed aunc bia auter. Gie, mintgaton ha ei gnac avunda seras da prender part a tut quei che vegn purschiu. Era lein nus buca emblidar las uniuns che lavuran per caussas socialas e promovon aschia il contact e setener ensemen.

Sco vischnaunca empruvain nus da sustener tut quellas occurenzas en rama da nossas pussaivladads e quei principalmain era cun porscher l'infrastructura necessaria.

Sanadad

La collaboraziun denter il spital regional dalla Surselva ed il spital cantunal da Cuera sa trer sia emprema bilanza. Naturalmein ein midadas buc adina semplas, mo igl ei reussiu da garantir vinavon la buna qualitat dil spital regional e da spargnar massivamein vid ils cousts da material.

En las casas da vegls e da tgira han 7 habitonts da Sagogn anflau sia nova dimora. Per tut quels che drovan in pign agid, san denton aunc star a casa, ei la Spitem Selva in grond sustegn.

Sekundarschule

Die Kinder der 1. Oberstufe besuchten im Schuljahr 2014/15 zum ersten Mal den Unterricht in Laax in der Scolaviva. Das neue Leitbild der Schulkoooperation „lernen und lehren mit Freude“ soll der wichtigste Grundsatz an unserer Schule sein. Um dieses Ziel zu erreichen, setzen wir den Fokus der Schulentwicklung auf folgende Bereiche: individualisieren, kommunizieren, fördern, respektieren. Grossen Wert legen wir auf die Förderung des selbstständigen Lernens, zum Beispiel mit der Einführung eines Lernplanes. Allen beteiligten Personen gilt ein grosses Dankeschön für den unermüdlichen Einsatz zugunsten unser Kinder!

Schulhausneubau

Die Baukommission Schulhaus hat sich zu einigen Sitzungen getroffen. Die Arbeiten am neuen Schulhaus sind im 2015 wie geplant verlaufen. Die Termine wurden eingehalten, so dass auch der Zügeltermin wie geplant gehalten werden konnte. Am 21. Dezember konnten unsere Kinder und Lehrpersonen die neuen Lokalitäten beziehen, was natürlich sehr herzlich und mit viel Freude erwartet wurde.

Kultur

Was wäre unsere Gemeinde ohne die Kultur? Wir dürfen sicher sagen, dass ein Grossteil der Attraktionen im Dorf unseren sehr aktiven Vereinen zu verdanken sind. Auch dieses Jahr hatten wir wieder die Möglichkeit Musik- und Gesangskonzerte zu besuchen, Exkursionen in der Natur, Referate, Theater, Feste, Sportveranstaltungen und noch vieles mehr. Ja, manchmal hat es nicht einmal genug Abende um an allem teilzunehmen, was angeboten wird. Auch wollen wir nicht diejenigen Vereine vergessen, welche für soziale Zwecke arbeiten und damit den Kontakt und den Zusammenhalt fördern.

Als Gemeinde versuchen wir, all diese Veranstaltungen im Rahmen unserer Möglichkeiten zu unterstützen und vor allem auch mit der nötigen Infrastruktur zu helfen.

Gesundheitswesen

Für die Zusammenarbeit zwischen dem Regionalspital Surselva und dem Kantonsspital Chur kann zum ersten Mal Bilanz gezogen werden. Natürlich sind Veränderungen nicht immer einfach, doch es ist gelungen, die gute Qualität des Regionalspitals weiter zu garantieren und massiv an den Materialkosten zu sparen.

In den Alters- und Pflegeheimen haben 7 Einwohner von Sagogn Ihren neuen Wohnort gefunden. Für all diejenigen, welche eine kleine Hilfe benötigen, jedoch noch zu Hause bleiben können, ist die Spitem Selva eine grosse Unterstützung.

Turissem

Ils 15 da schaner 2015 ha la Banca Naziunala informau, ch'ella abolescha il cuors minimal. Cun quei ei la situaziun dalla branscha vegnida bia mendra en cumparegliaziun cun la concurrenza. Las cefras da cudischaziuns regressivas oravontut en las regiuns muntagnardas attestan quei trend. Sch'ins vul reussir en quella concurrenza globala, resta mo aunc la fuigia anavon.

Ils 21 da zercladur ei la plattafuorma Crap Signina vegnida inaugurada. Quella ei vegnida realisada ensemen cun la vischnaunca Laax. La plattafuorma ei ina attractziun fetg gartegiada per hosps sco era per ils indigens.

Ils 11-12-2015 ha la radunonza communal approbau las structuradas novas sagognturissem. Entras quei vegn il turissem daniev administraus dalla vischnaunca. Quei duei en futur lubir vias da decisiuns pli directas e semplas sco era lubir da nezegiar l'infrastructura comunabla.

Stradalesser

Sin fundament digl unviern migeivel 2014/15 ei vegniu fatg mo pintgas lavurs da sanaziun e manteniment vid las vias communalas igl onn 2015.

Survetsch communal

Nus savein seschar sin in team cumprovau che fa fetg buna lavur per la vischnaunca. Nies survetsch communal ei buc surdimensionada cun 2 personas. Quei sencorsch'ins sil pli tard lu, cu ina da quellas personas croda ora per pli liung temps, tgei ch'ei deplorablamein stau il cass il november.

Per cletg ei la gruppa dil revier forestal seglida en ed ha susteniu nus, tgei ch'ei fetg impurtont en asch'ina situaziun. In grond engraziament alla gruppa dil revier forestal per la flexibilitad e lur engaschi e bien migliurament a nossa gruppa da luvriers communalas!

Deponia ed rumians

Il tema dismessa vegn adina pli impurtont per la populaziun. Per saver tener bass ils cuosts, eis ei impurtont, ch'il rumien vegn separaus endretg. Era cheu disponin nus da persunal cunprovau, che mira sissu, che mintga toc rumien vegn deponaus egl endretg liug.

A Val Casti dispona la vischnaunca d'ina infrastructura fetg buna. Cun quei savein nus porscher in service da dismessa che funcziunescha, tgei che aunc gitg buc tut las vischnauncas san porscher, ch'ei denton da gronda muntada per igl ambient. Era cun la decisiun per molocs ei la dismessa da rumien vegnida in bien pass pli lunsch. Quei ei impurtont, damai ch'ei dat adina dapli rumien ed ils indrezs da rimnada da tochen ussa eran surdumandai.

Tourismus

Mit der Mitteilung vom 15. Januar 2015, dass die Nationalbank den Mindestkurs aufheben würde, hat sich die Situation in der ganzen Branche im Vergleich zu unseren Mitbewerbern massiv verschlechtert. Die rückläufigen Buchungszahlen vor allem in den Bergregionen bestätigen diesen Trend. Will man in diesem globalen Wettbewerb bestehen, bleibt nur noch die Flucht nach vorne.

Am 21. Juni wurde die Plattform Crap Signina eingeweiht. Diese wurde zusammen mit der Gemeinde Laax realisiert. Die Plattform ist eine sehr gelungene Attraktion sowohl für Gäste wie auch für Einheimische.

Am 11.12.2015 hat die Gemeindeversammlung die neuen Strukturen sagognturissem gutgeheissen. Dadurch wird der Tourismus neu durch die Gemeinde verwaltet. Dies soll in Zukunft direktere und einfachere Entscheidungswege sowie die gemeinsame Nutzung der Infrastruktur erlauben.

Strassen

Aufgrund des milden Winters 2014/2015 wurden im Jahr 2015 nur geringfügige Sanierungs- und Instandhaltungsarbeiten an den Gemeindestrassen vorgenommen.

Werkgruppe

Wir können auf ein bewährtes Team zählen, welches sehr gute Arbeit für die Gemeinde leistet. Unsere Werkgruppe ist mit 2 Personen nicht überdimensioniert. Das merkt man spätestens dann, wenn eine dieser Personen über eine längere Zeit ausfällt, was im November leider eingetreten ist.

Glücklicherweise ist die Revierforstgruppe eingesprungen und hat uns tatkräftig unterstützt, was in einer solchen Situation sehr wichtig ist. Ein grosses Dankeschön geht an die Revierforstgruppe für die Flexibilität und ihren Einsatz und gute Besserung an unsere Werkgruppe!

Deponie und Abfallbewirtschaftung

Das Thema Entsorgung wird für die Bevölkerung immer wichtiger. Um die Kosten tief zu halten ist es wichtig, dass die Abfälle richtig getrennt werden. Auch hier verfügen wir über bewährtes Personal, welches darauf achtet, dass jedes Abfallstück am richtigen Ort deponiert wird.

In Val Casti verfügt Sagogn über eine sehr gute Infrastruktur. Damit können wir einen funktionierenden Entsorgungsservice bieten, welchen noch lange nicht jede Gemeinde anbieten kann, für unsere Umwelt jedoch von grosser Bedeutung ist. Auch wurde mit der Entscheidung zugunsten von Moloks die Abfallbeseitigung ein gutes Stück vorangebracht. Dies ist wichtig, da immer mehr Abfall entsteht und die bisherigen Sammelstellen überfordert waren.

Alps

Questa stad ha in muvel da ca. 210 tgaus astgau far vacanzas sin las alps Plaun/Fuorcla e Sogn Martin. Ina bellezza stad per muaglia e fumeaglia. Grazia alla sanaziun dallas fontaunas da Sogn Martin havein nus era adina giu avunda aua.

El matg han las lavurs vid il baghetg dalla staziun Sogn Martin entschiet. Muort ina buna collaboraziun denter l'Arena Alva, la fumeaglia ed ils responabels da vischnaunca eis ei reussiu da realisar quei project senza pli gronds incaps.

Revier forestal

La decisiun dalla Banca Naziunala d'abolir il cuors minimal ha era tuccau nossa industria da lenna. Per las tiaras vischinontas ei la lenna Svizzra tuttenina fetg cara. Quei ha naturalmein in effect sin la fiera d'exports.

Igl ei impurtont da haver ina gruppa da revier flexibla, ch'ei buc memia gronda e sa era aunc exequir autras lavurs sper la cultivaziun da lenna. Mo aschia eis ei stau pusseivel da pli u meins pigliar si la munconza d'entradas tier igl export da lenna. Nossa reit da maschinas gida, che gruppas da reviers forestals han aunc ina giustificaziun e san era exister. En destinaziuns turisticas stuein nus porscher ina natira tgirada ed intacta.

Provediment d'aua

Las pretensiuns dil cantun en connex cun la zavrada da zonas da protecziun per fontaunas ein vegnidas surdadas al geolog Bonanomi dad Igis. Las zavradas dallas zonas da protecziun cumpeglian las fontaunas Fontanivas e Runs, igl entir territori cumpigliau entuorn la H19 en direcziun Laax sco era l'entira zona periferica el sid dalla vischnaunca Laax, che stattan en connex direct cun las fontaunas dalla vischnaunca Sagogn. Il rapport dallas zonas da protecziun definitiv ha aunc buc saviu vegnir fatgs e daus giu agl ANU per approvaziun.

Sco cumplettaziun dil PGPA (project general da provediment d'aua) ha la suprastanza communal concludiu da schar prender si tut las lingias sin territori communal ch'eran aunc buc tschaffadas e digitalisadas e d'integrar quellas el plan da cataster da lingias. La primavera 2015 ein las lingias vegnidas pridas si e d'atun 2015 menadas suenter el GIS.

Alpen

Diesen Sommer durfte eine Herde von ca. 210 Tieren Ferien auf den Alpen Plaun/Fuorcla und Sogn Martin verbringen. Ein sehr schöner Sommer für Vieh und Hirten. Dank der Sanierung der Quellen Sogn Martin war auch immer genug Wasser vorhanden.

Im Mai wurde mit den Arbeiten an der Station Sogn Martin begonnen. Dank der guten Zusammenarbeit zwischen der Weissen Arena, dem Alppersonal und den Verantwortlichen der Gemeinde ist es geglückt, dieses Projekt ohne grössere Zwischenfälle zu realisieren.

Forstrevier

Der Entscheid der Nationalbank zur Aufhebung des Mindestkurses hat auch unsere Holzindustrie getroffen. Für unsere Nachbarländer ist Schweizer Holz plötzlich sehr teuer. Dies hat natürlich Auswirkungen auf den Exportmarkt.

Es ist wichtig, über eine flexible Reviergruppe zu verfügen, welche nicht zu gross ist und neben der Holzbewirtschaftung auch andere Arbeiten ausführen kann. Nur so konnten die fehlenden Einnahmen aus dem Holzexport einigermaßen aufgefangen werden. Unser Maschienenring trägt dazu bei, dass Forstreviergruppen noch ihre Berechtigung haben und auch existieren können. In Tourismusdestinationen müssen wir eine gepflegte und intakte Natur anbieten.

Wasserversorgung

Die vom Kanton gemachten Auflagen bezüglich Ausscheidung von Quellschutzzonen wurden an den Geologen Bonanomi in Igis vergeben. Die Schutzzonenausscheidungen umfassen die sanierten Quellen Fontanivas und Runs, das gesamte Einzugsgebiet rund um die H19 Richtung Laax sowie das gesamte südliche Randgebiet der Gemeinde Laax, welche in direktem Zusammenhang mit den Quellen der Gemeinde Sagogn stehen. Der definitive Schutzzonenbericht konnte noch nicht erstellt und dem ANU zur Genehmigung abgegeben werden.

Zur Ergänzung des GWP (generelles Wasserversorgungsprojekt) hat der Gemeindevorstand beschlossen, sämtliche noch nicht erfassten und digitalisierten Leitungen auf Gemeindegebiet erfassen zu lassen und im Leitungskatasterplan zu integrieren. Die Aufnahmen wurden im Frühling 2015 gemacht und im Herbst 2015 im GIS nachgeführt.

Engraziament

La suprastanza communal ei sentupada tier 22 sedutas ordinarias e dabia sedutas extraordinarias. Ils projects dils davos onns han caschunau bia lavur supplementara, han denton in fetg bien effect sin il prosperar da nossa biala vischnaunca.

Da prender tut las decisiuns necessarias en cuort temps ha pretendiu bia dalla suprastanza e dallas cumissiuns. Igl ei cunquei puspei stau in onn intensiv ed interessant.

La suprastanza communal engrazia a tut ils emploiai, commembers da cumissiuns, partenaris, vischnaucas vischinontas, uffecis e tut quels ch'ei in igl onn 2015 stai activs en ina fuorma per la vischnaunca Sagogn per la fetg buna collaboraziun ed oravontut per la fetg buna lavur a favur da nossa biala vischnaunca.

Sagogn, el zercladur 2016

La suprastanza communal Der Gemeindevorstand



Hans Peter Casutt, president

Dank

Der Gemeindevorstand traf sich zu 22 ordentlichen und zahlreichen ausserordentlichen Sitzungen. Die in den letzten Jahren aufgegleisten Projekte brachten viele zusätzliche Stunden Arbeit mit sich, haben jedoch einen sehr guten Effekt und helfen unserer Gemeinde, sich zu entwickeln.

Der Vorstand und die Kommissionen waren stark gefordert, in der kurzen Zeit alle nötigen Entscheidungen zu treffen. Es war dementsprechend wieder ein sehr intensives und interessantes Jahr.

Der Gemeindevorstand bedankt sich bei all den Angestellten, Kommissionsmitgliedern, Partnern, Nachbargemeinden, Arbeitsstellen und all jenen, welche im 2015 in irgend einer Form für die Gemeinde Sagogn tätig waren, für die sehr gute Zusammenarbeit und vor allem für den sehr guten Job für unsere schöne Gemeinde.

Sagogn, im Juni 2016



Thomas Candrian, vicepresident

Quen tenor secturs da survetsch / Erfolgsrechnung nach Dienstsektoren

Cto.	Text	Quen 2015		Preventiv 2015		Quen 2014	
		Expensas	Entradas	Expensas	Entradas	Expensas	Entradas
0	Administraziun generala	387'784.35	59'185.65	378'830.00	39'600.00	365'921.39	52'855.15
011	Legislativa	14'333.40	0.00	12'610.00	0.00	15'261.29	0.00
300	cumissiuns schurnadas e sesidas	5'149.50		5'500.00		5'214.50	
303	assicuranzas socialas	278.01		560.00		208.17	
305	assicuranzas d'accident e malsogna	11.64		50.00		12.17	
310	votaziuns e radunonzas communalas	3'946.15		0.00		2'651.60	
318	revisiun dil quen	2'987.00		6'000.00		6'074.75	
366	feagl official	1'961.10		500.00		1'100.10	
012	Executiva	92'789.66	0.00	97'520.00	0.00	89'933.74	0.00
300	salariis, schurnadas e sesidas	81'120.90		85'000.00		78'144.20	
303	assicuranzas socialas	6'141.87		5'300.00		5'920.10	
305	assicuranzas d'accident e malsogna	194.59		220.00		16.79	
310	stampats e publicaziuns	461.20		3'000.00		394.00	
317	cuosts da representaziun e spesas	206.20		500.00		0.00	
318	lavurs strategicas	1'544.90		0.00		1'651.60	
319	diversas expensas/tscheina dil personal	3'120.00		3'500.00		3'807.05	
020	Administraziun communal	259'018.79	42'385.65	257'200.00	22'800.00	250'984.09	36'055.15
301	pagas	127'927.00		122'000.00		126'243.45	
303	assicuranzas socialas	10'369.58		12'400.00		10'583.24	
304	cassa da pensiun	8'722.95		7'900.00		7'411.75	
305	assicuranzas d'accident e malsogna	1'045.83		1'900.00		1'096.95	
309	divers cuosts da personal	295.50		2'000.00		1'058.75	
310	material da biro, stampats, fotocopias	0.00		0.00		4'000.83	
310.10	material da biro e stampats	1'875.55		4'000.00		0.00	
310.20	apparat da fotocopiar, fotocopias	3'137.29		5'000.00		0.00	
311	acquist da mobiliis e maschinas	4'877.85		2'000.00		803.10	
312	energia e scaldament canzlia	2'493.15		2'500.00		2'703.55	
313	material da diever	126.10		0.00		0.00	
314	manteniment canzlia	2'000.10		2'000.00		1'699.75	
315	manteniment dil mobiliar e maschinas	982.55		1'000.00		3'451.28	
316	ascensur	38.55		0.00		0.00	
318.20	francaturas e spesas da banca	4'741.97		6'000.00		5'302.05	
318.30	telefons	2'333.95		2'000.00		1'925.60	
318.50	assicuranzas	9'639.65		10'000.00		10'418.70	
318.60	cuosts eed	22'076.24		20'000.00		22'922.10	
319	diversas expensas d'administraziun	7'719.44		500.00		3'724.35	
351.10	indemisaziun al cantun per schazetgs	1'152.00		1'000.00		631.00	
351.20	indemisaziun al cantun cuosts eed	4'113.60		4'000.00		2'313.60	
362	contribuziuns regiun surselva	24'082.65		36'000.00		31'751.79	
365	commembradis e contribuziuns ad instituzi-uns	2'836.00		4'000.00		2'574.10	
390	scuntrada interna cuosts da personal	8'569.84		6'000.00		3'862.75	
391	scuntrada interna cuosts da personal	7'861.45		5'000.00		6'505.40	
431.30	taxas per lubientschas da baghegiar		13'266.30		3'000.00		5'158.45
431.90	diversas taxas		4'905.35		4'000.00		4'767.80
435	recav da venditas		16.00		400.00		470.00
436	restituziun taxa sin co2		676.05		400.00		0.00
436.01	restituziun taxa sin co2		0.00		0.00		487.35
452	diversas provisiuns		14'848.95		8'000.00		11'513.70
459	pretschaffar taglias		8'673.00		7'000.00		13'657.85
071	Stizun dil vitg	21'642.50	16'800.00	11'500.00	16'800.00	9'742.27	16'800.00
314.01	manteniment	8'810.50		1'000.00		236.65	
314.02	cuosts accessorics e fondo da renovaziun	12'832.00		10'500.00		9'505.62	
427	entradas da tscheins		16'800.00		16'800.00		16'800.00

Cto.	Text	Quen 2015		Preventiv 2015		Quen 2014	
		Expensas	Entradas	Expensas	Entradas	Expensas	Entradas
1	Segirtad publica	82'897.07	60'889.50	60'530.00	65'000.00	51'657.60	71'974.50
100	Cudisch funsil	1'081.00	23'366.50	0.00	28'000.00	0.00	29'533.75
318	taxas cudisch funsil	1'081.00		0.00		0.00	
452	gudogn cudisch funsil		23'366.50		28'000.00		29'533.75
101	Mesiraziun e terminaziun	4'744.70	0.00	4'500.00	0.00	2'459.30	5'668.00
318	mutaziuns, mesiraziuns e terminaziuns	4'744.70		4'500.00		2'459.30	
434	provisiuns mesiraziun		0.00		0.00		5'668.00
109	Ulteriura tgira legala	6'423.30	0.00	5'250.00	0.00	5'314.00	0.00
318	represent. giuridica e cuosts da dertgira	6'173.30		5'000.00		5'064.00	
362	dretg da trapass	250.00		250.00		250.00	
110	polizia communal	7'669.25	560.00	2'500.00	0.00	2'338.80	70.00
318	securitas	7'669.25		2'500.00		2'338.80	
437	castitgs		560.00		0.00		70.00
120	Uffecis districtual e circuital	24'080.45	0.00	9'200.00	0.00	5'420.85	0.00
361	curatella professionala surselva	19'027.25		0.00		0.00	
362	uffeci circuital dalla foppa	0.00		2'700.00		0.00	
363	uffeci civil dalla foppa	5'053.20		6'500.00		5'420.85	
140	Pumpiers e polizia da fiug	26'670.98	31'983.35	30'790.00	31'000.00	24'841.60	32'278.70
300	cumissiun da pumpiers	490.00		0.00		0.00	
301	polizia da fiug cantunala	1'560.00		3'600.00		2'340.00	
302	contribuziuns corps da pumpiers	23'361.25		25'000.00		20'771.55	
303	assicuranzas socialas	17.02		40.00		0.00	
305	assicuranzas d'accident e malsogna	1.11		350.00		0.00	
311	cumpra d'equipament e maschinas	0.00		500.00		39.95	
313	material da menaschi e diever	0.00		0.00		31.80	
315	manteniment equipament e maschinas	28.85		0.00		0.00	
318.01	telefons, pager, assicuranzas	0.00		0.00		446.60	
318.03	assicuranza da barschamanents	1'212.75		1'300.00		1'211.70	
430	taxas da cumpensaziun		31'983.35		31'000.00		32'278.70
151	Fatgs da tir	5'700.00	0.00	5'700.00	0.00	5'700.00	0.00
310	contribuziun stan da sittar giratsch	5'700.00		5'700.00		5'700.00	
160	Schurmetg civil	5'397.15	4'979.65	1'600.00	6'000.00	4'854.45	4'424.05
309	cuosts per instrucziuns e cuors	3'310.95		0.00		2'961.65	
314	manteniment tschalers da schurmetg	1'668.70		500.00		1'462.40	
318	assicuranzas	417.50		0.00		430.40	
390	scuntrada interna cuosts da personal	0.00		1'100.00		0.00	
480	retratg ord fin. specialas		4'979.65		6'000.00		4'424.05
180	stab da crisa communal	1'130.24	0.00	990.00	0.00	728.60	0.00
300	schurnadas	280.00		350.00		0.00	
303	assicuranzas socialas	17.03		40.00		0.00	
305	assicuranzas d'accident e malsogna	1.01		0.00		0.00	
311	cumpra d'equipament e maschinas	120.00		0.00		0.00	
318	telefon, funcs	712.20		600.00		728.60	
2	Scolaziun	1'156'941.88	254'027.68	1'209'440.00	248'600.00	1'161'463.96	224'330.42
200	Scoletta	96'491.47	35'400.70	99'400.00	47'700.00	104'265.39	55'847.45
302	salarisaziun mussadra	76'892.45		80'000.00		83'506.45	
303	assicuranzas socialas	6'232.94		8'100.00		7'323.98	
304	cassa da pensiun	4'949.95		5'200.00		2'932.40	
305	assicuranzas d'accident e malsogna	721.93		800.00		897.81	
306	salarisaziun extraordinaria	0.00		0.00		4'039.10	
309	divers cuosts da personal; cuors	2'107.55		300.00		586.00	
310	material d'instrucziun	2'586.65		2'000.00		4'979.65	
311	eed, mobilies ed indrezs	3'000.00		3'000.00		0.00	
418	entradas sportkids		0.00		0.00		1'210.00
434	contribuziuns dils geniturs		2'090.00		1'700.00		3'340.00
461	contribuziuns cantunalas		33'310.70		46'000.00		51'297.45

Cto.	Text	Quen 2015		Preventiv 2015		Quen 2014	
		Expensas	Entradas	Expensas	Entradas	Expensas	Entradas
210	Scola primara	490'651.04	131'531.05	488'400.00	129'800.00	481'722.60	91'623.30
302	salariasion scolasts	357'755.90		370'000.00		359'194.45	
303	assicuranzas socialas	28'999.75		37'600.00		31'587.84	
304	cassa da pensiun	26'774.65		25'000.00		25'799.25	
305	assicuranzas d'accident e malsogna	3'207.36		5'800.00		3'647.84	
306	salariasion extraordinaria	0.00		0.00		16'881.50	
308	projects dalla scola	15'437.30		10'000.00		10'000.65	
309	divers cuosts da persunal; cuors	6'159.05		6'000.00		7'138.30	
310.20	apparat da fotocopiar, fotocopias	3'011.27		2'000.00		1'709.10	
310.30	material da scola e da zambergiar	11'296.40		15'000.00		18'597.27	
310.40	mieds d'instrucziun	4'438.57		0.00		0.00	
311	eed, moblias ed indrezs	31'127.84		15'000.00		5'734.55	
315	manteniment moblias e maschinas	998.80		500.00		199.50	
318	telefon	1'444.15		1'500.00		1'232.35	
434	contribuziuns dils geniturs		5'060.00		4'800.00		7'810.00
436	restituziuns assicuranzas		782.00		0.00		0.00
461	contribuziuns cantunalas		125'689.05		125'000.00		83'813.30
212	Scola secundaria e reala	258'280.86	3'091.80	298'000.00	3'600.00	266'552.85	4'087.60
318	cuosts da transport da scolars	11'655.00		8'000.00		8'291.00	
352.01	contribuziun scola superiura gliion	140'000.00		190'000.00		218'261.85	
352.02	contribuziun scola superiura laax	106'625.86		100'000.00		40'000.00	
461	contribuziuns cantunalas vid cuosts da transport		3'091.80		3'600.00		4'087.60
213	meinascola	35'815.83	17'962.50	36'410.00	16'500.00	39'144.31	15'450.00
302	salariasion meinascola	30'842.50		31'000.00		30'842.50	
303	assicuranzas socialas	2'500.25		3'100.00		2'577.75	
304	cassa da pensiun	2'237.00		2'000.00		5'473.50	
305	assicuranzas d'accident e malsogna	236.08		310.00		250.56	
461	contribuziuns cantunalas per meinascola		17'962.50		16'500.00		15'450.00
214	Scola da musica	20'779.75	0.00	22'000.00	0.00	19'989.95	0.00
352	contribuziun scola regiunala da musica	20'779.75		22'000.00		19'989.95	
215	meisa da miezdi	5'499.06	3'718.10	5'930.00	4'500.00	5'481.89	3'974.65
302	salariasion structuradas dil gi	4'164.75		3'600.00		3'775.00	
303	assicuranzas socialas	0.00		370.00		0.00	
305	assicuranzas d'accident e malsogna	9.41		60.00		0.84	
306	material d'instrucziun	0.00		400.00		212.25	
308	maglias e bubrondas	1'324.90		1'500.00		1'493.80	
435	contribuziuns geniturs e divers		2'976.00		3'600.00		3'096.00
461	contribuziuns cantunalas		742.10		900.00		878.65
217	Baghetgs da scola	91'386.07	20'003.63	97'610.00	5'500.00	106'280.04	18'616.07
301	salariasion	15'957.65		13'500.00		14'419.70	
303	assicuranzas socialas	1'293.67		1'400.00		1'209.26	
304	cassa da pensiun	-4.65		0.00		219.50	
305	assicuranzas d'accident e malsogna	143.36		210.00		165.06	
309	divers cuosts da persunal	2'263.60		0.00		250.00	
310	prestaziun da survetsch extern	27'641.40		30'000.00		30'892.35	
311	cumpra da mobiliar e maschinas	3'007.80		2'000.00		1'306.20	
312	energia, material da scaldar	7'107.50		25'000.00		28'352.70	
313	material da diever	3'546.80		2'000.00		1'692.15	
314	manteniment casa da scola e halla	4'352.65		5'000.00		3'092.15	
315	manteniment mobiliar e maschinas	2'431.10		1'000.00		66.50	
316	ascensur	38.60		0.00		0.00	
317	spesas	0.00		0.00		80.00	
318	assicuranzas	3'298.70		2'500.00		2'684.10	
390	scuntrada interna cuosts da persunal	14'411.80		15'000.00		16'971.31	
391	scuntrada interna cuosts da persunal	5'896.09		0.00		4'879.06	
434	taxas d'utilisaziun		350.00		500.00		2'352.55
491	scuntrada interna cuosts da persunal		19'653.63		5'000.00		16'263.52

Cto.	Text	Quen 2015		Preventiv 2015		Quen 2014	
		Expensas	Entradas	Expensas	Entradas	Expensas	Entradas
219	Diversa scolaesser	6'630.84	0.00	8'600.00	0.00	8'138.30	0.00
300	cussegl da scola	5'673.00		8'000.00		7'380.70	
303	assicuranzas socialas	224.67		100.00		114.82	
305	assicuranzas d'accident e malsogna	18.37		0.00		14.68	
318	assicuranza per scolars	714.80		500.00		628.10	
220	Scolaziun speciala	90'367.46	42'319.90	70'090.00	41'000.00	64'049.13	34'731.35
302	salarisaziun scolaziun speciala	41'302.25		39'000.00		23'825.60	
303	assicuranzas socialas	3'348.28		4'000.00		1'989.41	
304	cassa da pensiu	3'086.55		2'500.00		683.65	
305	assicuranzas d'accident e malsogna	376.93		990.00		222.62	
310	prestaziun da survetsch extern	8'702.20		0.00		15'133.20	
352	contribuziun survetsch da logopedia	18'221.25		8'600.00		6'864.65	
364	contribuziuns a scolas specialas	15'330.00		15'000.00		15'330.00	
461	contribuziuns cantunalas		42'319.90		41'000.00		34'731.35
230	Scolas professionali	59'689.50	0.00	80'000.00	0.00	65'839.50	0.00
364	scolas professionali	59'689.50		80'000.00		65'839.50	
240	formaziun generala	1'350.00	0.00	3'000.00	0.00	0.00	0.00
300	formaziun generala	1'350.00		3'000.00		0.00	
3	Cultura e temps liber	58'361.55	3'870.50	42'950.00	4'500.00	46'573.41	3'944.80
330	Parcs e sendas da viandar	6'233.00	0.00	6'750.00	0.00	6'761.70	0.00
314	manteniment sendas da viandar	0.00		250.00		248.70	
361	monument ruinaulta contribuziun	4'900.00		4'900.00		4'900.00	
362	platta pussenta contribuziun	1'333.00		1'600.00		1'613.00	
350	Divertiment e temps liber	52'128.55	3'870.50	36'200.00	4'500.00	39'811.71	3'944.80
310	cumpra bauns e meisas	2'690.00		2'000.00		0.00	
314	manteniment plazzas da giugs	342.35		0.00		0.00	
363	projects da cultura el vitg	3'682.20		5'000.00		2'836.40	
364	sustegns promoziun d'affons	1'950.00		5'000.00		1'650.00	
365	sustegns promoziun da cultura e sport	10'713.95		5'000.00		4'760.00	
366	udt contribuziun bus da skis	8'000.00		8'000.00		8'000.00	
367	udt contribuziun sendas	5'000.00		5'000.00		5'000.00	
390	scuntrada interna cuosts da personal	13'853.96		6'200.00		12'686.25	
391	scuntrada interna cuosts da personal	5'896.09		0.00		4'879.06	
430	greenfees e diversas entradas		3'870.50		4'500.00		3'944.80
4	Sanadad	193'172.80	0.00	194'500.00	0.00	186'997.00	0.00
400	Spitals/asils da tgira e malsauns	166'238.00	0.00	170'000.00	0.00	163'078.75	0.00
362	contribuziun spitals	71'272.00		100'000.00		93'710.45	
363	contribuziun loschia casa da vegls	94'966.00		70'000.00		69'368.30	
440	Tgira ambulonta	24'721.65	0.00	23'000.00	0.00	21'931.40	0.00
364	tgira da casa (spitex)	20'503.50		18'000.00		18'853.00	
365	cussegliazioni da geniturs e tgira d'affons	4'218.15		5'000.00		3'078.40	
460	Survetsch da sanadad scolas	2'213.15	0.00	1'500.00	0.00	1'986.85	0.00
301	dentist da scola	1'663.15		1'000.00		1'746.85	
318	miedi da scola	550.00		500.00		240.00	
5	Ovras socialas	60'404.70	9'966.75	80'000.00	3'000.00	62'109.95	4'612.15
581	Provediment social	59'305.30	9'966.75	78'000.00	3'000.00	60'185.35	4'612.15
361	contribuziuns all'ulivaziun da greveziar	29'117.60		43'000.00		35'138.00	
366.10	susteniments	20'987.30		20'000.00		14'462.50	
366.20	prefinanziazioni aliments	0.00		6'000.00		1'176.00	
366.40	tgira d'affons complementara alla famiglia	0.00		0.00		9'408.85	
367	tgira d'affons complementara alla famiglia	9'200.40		9'000.00		0.00	
436.01	restituziuns		9'231.00		3'000.00		3'000.00
461.01	contribuziuns cantunalas		735.75		0.00		1'612.15
589	Ulteriu provediment	1'099.40	0.00	2'000.00	0.00	1'924.60	0.00
361	contribuziun communal agl agid per survivor gr	0.00		1'000.00		819.95	
362	contribuz. comm. post d'integrasiun	1'099.40		1'000.00		1'104.65	

Cto.	Text	Quen 2015		Preventiv 2015		Quen 2014	
		Expensas	Entradas	Expensas	Entradas	Expensas	Entradas
6	Traffic	386'564.35	207'112.11	413'100.00	199'200.00	357'656.11	203'098.58
620	Vias communalas	118'439.58	4'230.00	130'000.00	5'000.00	78'988.70	5'332.50
313	material da diever, gera, sal	5'013.50		10'000.00		357.05	
314	mateniments da vias	25'435.80		25'000.00		8'675.70	
315	traffic stabel	19'826.95		10'000.00		0.00	
316	planisaziun project manteniment da vias	4'536.00		5'000.00		0.00	
318	rumir neiv atras privats	849.30		5'000.00		1'349.95	
390	scuntrada interna cuosts da personal	62'778.03		75'000.00		68'606.00	
431	lubientschas da carrar		4'230.00		5'000.00		5'332.50
622	Survetsch communal	257'978.87	202'882.11	274'700.00	194'200.00	267'169.53	197'766.08
301	salarisaziun	161'200.00		160'000.00		159'327.00	
303	assicuranzas socialas	13'066.90		16'200.00		13'315.29	
304	cassa da pensiu	17'376.20		17'500.00		16'232.10	
305	assicuranzas d'accident e malsogna	3'246.51		6'400.00		3'206.54	
309	divers cuosts da personal	144.70		0.00		1'833.50	
311	cumpra da maschinas, uaffens e mobiliar	4'907.75		7'000.00		9'704.65	
312	energia luvratori, material da scaldar	2'839.85		4'600.00		3'862.70	
313	material da diever	7'354.80		8'000.00		8'005.75	
314	manteniment luvratori	998.15		2'000.00		5'947.00	
315	manteniment vehichels e maschinas	10'437.25		7'000.00		12'520.15	
316	carburants	11'827.95		7'000.00		5'138.85	
318	telefon luvratori	1'891.85		1'600.00		1'623.05	
319	taglias ed assicuranzas	7'711.20		10'000.00		8'361.10	
390	scuntrada interna cuosts da personal	14'975.76		27'400.00		18'091.85	
434	lavurs per auters/mobiliar da fiasta		7'135.40		1'200.00		3'851.65
436	restituziuns assicuranzas		712.40		0.00		0.00
490	scuntrada interna cuosts da personal		195'034.31		193'000.00		193'914.43
624	Illuminaziun da vias	6'269.95	0.00	4'500.00	0.00	7'687.50	0.00
312	energia illuminaziun da vias	5'055.25		4'000.00		5'165.65	
314	manteniment illuminaziun da vias	1'214.70		500.00		2'521.85	
650	Traffic public	3'875.95	0.00	3'900.00	0.00	3'810.38	0.00
360	contribuziun dalla vischnaunca auto da posta	3'875.95		3'900.00		3'810.38	
7	Ambient e planisaziun	376'666.57	310'391.98	358'540.00	279'000.00	346'357.79	291'408.53
700	Provediment d'aua	117'585.29	117'585.29	92'500.00	92'500.00	103'936.54	103'936.54
311	dumbraders d'aua	1'890.30		1'700.00		1'649.30	
312	energia, telefon	2'419.45		1'000.00		51.95	
314	manteniment provediment d'aua	25'011.55		45'000.00		13'238.35	
318	cataster da lingias	16'049.30		19'500.00		0.00	
331	amortisaziuns ordinarias	2'960.00		1'000.00		2'000.00	
332	amortisaziuns extraordinarias	45'040.00		0.00		0.00	
380	deposit dil recav acquaduct	0.00		4'700.00		64'053.65	
390	scuntrada interna cuosts da personal	21'994.69		19'600.00		20'693.29	
392	tscheins calculatorics	2'220.00		0.00		2'250.00	
434	taxas d'aua		75'359.80		80'000.00		73'585.15
435	tscheins per dumbraders d'aua		8'860.65		8'000.00		8'739.25
480	retratga dil recav acquaduct		25'003.67		0.00		0.00
490	tscheins calculatorics		0.00		4'500.00		0.00
492	tscheins calculatorics		8'361.17		0.00		21'612.14
710	Canalisaziun e serenera	177'380.64	177'380.64	176'200.00	176'200.00	171'540.09	171'540.09
312	energia	183.75		200.00		203.40	
314	manteniment canalisaziun	49'539.90		3'500.00		366.30	
351	fondo per sanaziun serenera Foppa	29'216.00		30'000.00		29'216.00	
352	cuosts da menaschi serenera Foppa	38'107.50		40'000.00		46'077.05	
380	deposit dil recav canalisaziun	57'053.90		100'200.00		93'250.45	
390	scuntrada interna cuosts da personal	3'279.59		2'300.00		2'426.89	
434	taxas da canalisaziun		137'859.15		140'000.00		135'303.55
490	tscheins calculatorics		0.00		36'200.00		0.00
492	tscheins calculatorics		39'521.49		0.00		36'236.54

Cto.	Text	Quen 2015		Preventiv 2015		Quen 2014	
		Expensas	Entradas	Expensas	Entradas	Expensas	Entradas
720	Dismessa da rumians	44'844.83	14'426.05	43'590.00	10'200.00	40'945.41	14'931.90
301	salarisaziun survigilanza val casti	8'292.55		8'500.00		8'401.75	
303	assicuranzas socialas	672.22		860.00		701.84	
305	assicuranzas d'accident e malsogna	18.75		130.00		4.99	
312	manteniment robidogs	550.85		500.00		0.00	
314	manteniment hettas da rumians	615.70		100.00		571.55	
315	assicuranzas	94.90		100.00		97.30	
318	cuosts da dismessa	13'548.10		14'000.00		12'345.45	
319	divers cuosts	1'337.45		1'500.00		1'254.35	
390	scuntrada interna cuosts da personal	19'714.31		17'900.00		17'568.18	
434	taxas da dismessa e deponia		870.00		200.00		220.00
436	contribuziuns e bunificaziuns regiun surselva		13'556.05		10'000.00		14'711.90
740	Santeris	31'545.91	1'000.00	38'650.00	100.00	26'338.85	1'000.00
312	energia caplutta da morts	778.90		900.00		712.60	
314	manteniment santeri e caplutta da morts	20'308.70		30'000.00		15'604.80	
315	assicuranzas	141.40		50.00		0.00	
318	assicuranzas caplutta da morts	0.00		0.00		49.25	
390	scuntrada interna cuosts da personal	10'316.91		7'700.00		9'972.20	
434	taxas per cavar fossas		1'000.00		100.00		1'000.00
781	Dismessa da cadavers	2'496.70	0.00	2'600.00	0.00	2'396.60	0.00
361	dismessa da cadavers, cantunal	1'308.30		1'500.00		1'090.25	
362	dismessa da cadavers, regional	1'188.40		1'100.00		1'306.35	
789	Robidogs	0.00	0.00	0.00	0.00	372.90	0.00
314	manteniment robidogs	0.00		0.00		372.90	
790	Planisaziun spaziala	2'813.20	0.00	5'000.00	0.00	827.40	0.00
319	planisaziun locala, divers cuosts	2'813.20		5'000.00		827.40	
8	Economia	259'934.66	138'191.93	280'300.00	213'500.00	202'181.57	210'215.99
800	Agricoltura	35'438.22	22'000.00	26'800.00	22'000.00	43'734.99	22'000.00
314	manteniment baghetgs d'alp	6'726.80		6'000.00		17'600.63	
315	manteniment vias da funs	289.60		2'000.00		0.00	
316	contribuziun alpegiazium biestga extracantunala	232.50		200.00		172.50	
318	assicuranzas	1'020.55		1'000.00		883.30	
361	contribuziuns al fondo d'epedemias	1'252.50		2'000.00		1'266.00	
362	meglieraziun laax	570.10		600.00		570.10	
365	contribuziuns al survetsch d'agid	206.75		200.00		206.75	
390	scuntrada interna cuosts da personal	25'139.42		14'800.00		23'035.71	
427	tscheins per las alps		22'000.00		22'000.00		22'000.00
810	Forestalesser	224'496.44	116'191.93	253'500.00	191'500.00	158'446.58	188'215.99
314	manteniment vias d'uaul	89'841.05		68'000.00		0.00	
315	tgira d'uaul, plontaziuns	0.00		1'000.00		2'616.05	
318	pinar lenna atras privats	58'584.63		75'000.00		60'517.59	
319	divers cuosts d'uaul	0.00		0.00		136.65	
352	cumpart cuosts revier forestal	73'463.76		107'000.00		92'538.29	
364	contribuziuns alla selva/shv	2'607.00		2'500.00		2'638.00	
410	contribuziuns via staziun		17'000.00		45'000.00		0.00
435	vendita da lenna		59'091.93		105'000.00		120'649.54
436	restituziun dil dazi		851.00		1'500.00		1'654.15
460	contribuziuns federalas e cantunals		39'249.00		40'000.00		65'912.30

Cto.	Text	Quen 2015		Preventiv 2015		Quen 2014	
		Expensas	Entradas	Expensas	Entradas	Expensas	Entradas
9	Finanzas e taglias	1'071'849.53	2'996'830.27	248'800.00	2'217'450.00	983'343.75	2'743'298.47
900	Taglias communalas	0.00	2'441'855.35	0.00	1'884'000.00	0.00	2'398'656.65
400.10	taglia d'entrada 120%		1'355'672.00		1'205'000.00		1'462'455.70
400.20	taglia sin facultad 120%		277'218.00		210'000.00		317'620.00
400.30	taglia alla fontauna		73'480.05		37'000.00		70'935.35
401	taglia persunas giuridicas		69'815.05		60'000.00		82'460.75
402	taglias da schischom		210'344.00		190'000.00		0.00
402.01	taglia da schischom 1%		0.00		0.00		197'134.00
403	taglia da gudogn sin schischom		201'092.25		30'000.00		37'427.25
404	taglia da midada da maun 2%		243'059.95		130'000.00		206'328.10
405	taglia d'ierta e donaziun		8'787.80		20'000.00		21'708.00
406	taglia da tgauns communalas		2'386.25		2'000.00		2'587.50
920	Ulivaziun da finanzas	5'234.00	137'167.00	15'000.00	137'100.00	5'234.00	137'167.00
341	contribuziun al fondo d'ulivaziun	5'234.00		15'000.00		5'234.00	
441	contribuziuns dil fondo d'ulivaziun		137'167.00		137'100.00		137'167.00
932	Cumpart vid regals e patentas	0.00	0.00	0.00	250.00	0.00	250.00
410	lubientschas d'ustria		0.00		250.00		250.00
934	Tscheins d'aua e provisiun d'energia	731.55	139'931.80	800.00	128'400.00	732.55	135'436.15
360	franc en favur dalla cuntrada	731.55		800.00		732.55	
410.10	tscheins d'aua ovras zervreila		60'652.50		51'700.00		56'191.30
410.20	tscheins d'aua cadlimo		7'523.90		6'800.00		6'839.90
410.30	tscheins d'aua flims electric		40'275.50		40'200.00		40'275.50
410.50	taxa publica vendita d'energia		31'479.90		29'700.00		32'129.45
940	Tscheins	119'170.06	21'153.17	110'900.00	18'700.00	87'932.05	21'814.52
320	tscheins passivs	1'327.40		200.00		1'643.37	
322	tscheins a miez e liung temps	69'960.00		70'000.00		28'440.00	
390	tscheins calculatorics	0.00		40'700.00		0.00	
392	tscheins calculatorics	47'882.66		0.00		57'848.68	
420	tscheins da conto corrents		551.92		2'000.00		1'613.67
421	tscheins dil debiturs		1'615.25		3'000.00		1'644.85
422	tscheins da vaglias		4'562.00		5'200.00		5'092.00
423	divers tscheins; parcadis		12'204.00		8'500.00		11'214.00
492	tscheins calculatorics		2'220.00		0.00		2'250.00
942	Immobiliarias dalla facultad finanziaria	0.00	256'722.95	0.00	49'000.00	0.00	49'974.15
423.08	tscheins per dretg da baghegiar		30'540.10		30'000.00		30'891.30
423.09	tscheins sin terren da golf		19'082.85		19'000.00		19'082.85
424	gudogn da contabilitad		207'100.00		0.00		0.00
980	Amortisaziuns facultad finanziaria	110'256.38	0.00	15'000.00	0.00	50'047.85	0.00
330.01	sperdita da debiturs	2'408.38		5'000.00		976.81	
330.02	correcturas onns avon	0.00		0.00		38'821.04	
331	rectificaziun dalla facultad finanziaria	107'848.00		10'000.00		10'250.00	
981	Amortisaziuns facultad administrativa	836'457.54	0.00	107'100.00	0.00	839'397.30	0.00
331	amortisaziuns ordinarias	101'154.58		63'500.00		34'215.68	
332	amortisaziuns extraordinarias	160'302.96		3'600.00		105'181.62	
381	finanziaziun project casa da scola	575'000.00		40'000.00		700'000.00	
	Expensas totalas	4'034'577.46		3'266'990.00		3'764'262.53	
	Intradas totalas		4'040'466.37		3'269'850.00		3'805'738.59
	Surpli d'entradas / d'expensas	5'888.91		2'860.00		41'476.06	

Quen d'investiziun / Investitionsrechnung

Cto.	Text	Quen 2015		Preventiv 2015		Quen 2014	
		Expensas	Entradas	Expensas	Entradas	Expensas	Entradas
2	Scolaziun	2'178'504.36	165'000.00	3'500'000.00		754'686.05	433'500.00
217	Baghetgs da scola	2'178'504.36	165'000.00	3'500'000.00		754'686.05	433'500.00
504	project casa da scola	2'178'504.36		3'500'000.00		754'686.05	
601	contribuziuns casa da scola nova		165'000.00				433'500.00
3	Cultura e temps liber	142'672.90	84'165.00	110'000.00	20'000.00	14'577.10	
330	Parcs e sendas da viandar	142'672.90	84'165.00	110'000.00	20'000.00	14'577.10	
500	monument dalla natira ruinaulta	25'000.00		50'000.00			
503	plattafuorma crap signina	117'672.90		60'000.00		14'577.10	
600	plattafuorma crap signina		84'165.00		20'000.00		
6	Traffic	6'615.00	0.00	30'000.00	0.00	53'261.13	30'571.90
620	Vias communalas	6'615.00	0.00	30'000.00		53'261.13	30'571.90
501.04	parcadi encarden	4'449.60		30'000.00			
501.08	planisaziun parcadis	2'165.40				6'142.48	
501.09	via val casti					47'118.65	
603	contribuziuns renovaziun vias communalas						30'571.90
7	Ambient e planisaziun	563'180.25	652'388.05	620'000.00	260'000.00	1'036'235.10	214'529.15
700	Provediment d'aua	534'221.45	381'040.90	620'000.00	180'000.00	1'036'235.10	88'782.95
501.16	sanaziun reservoirs novs	534'221.45		620'000.00		1'036'235.10	
601.16	contribuz. cant.sanaziun reservoirs novs		211'206.00		140'000.00		
610	taxas da colligiaziun		169'834.90		40'000.00		88'782.95
710	Canalisaziun e serenera	20'830.70	271'347.15		80'000.00		125'746.20
501	investiziuns plan general da deflussiun gep	20'830.70					
610	taxas da colligiaziun		271'347.15		80'000.00		125'746.20
720	Dismessa da rumians	400.00	0.00				
501	molocs	400.00					
790	Planisaziun spaziala	7'728.10	0.00				
580.13	investiziuns planisaziun locala	7'728.10					
8	Economia	0.00	0.00			26'350.55	
800	Agricultura	0.00	0.00			26'350.55	
503.02	investiziun nova tschaffada d'aua					26'350.55	
	Expensas d'investiziun totalas	2'890'972.51		4'260'000.00		1'885'109.93	
	Intradas d'investiziun totalas		901'553.05		280'000.00		678'601.05
	Investiziun netta		1'989'419.46		3'980'000.00		1'206'508.88

Bilanza / Bilanz

Cto.	Text	Facultad ils	Facultad ils	Midadas	
		31.12.2015	31.12.2014	Augment	Sminuziun
1	Activas	10'990'954.11	11'307'858.53	2'486'904.42	
10	Mieds liquids	4'233'262.22	6'988'137.94	2'754'875.72	
1000	cassa	3'248.30	1'519.15	1'729.15	
1010	schec postal 70-1118-6	3'904'412.78	5'456'240.57		1'551'827.79
1020.10	banca cantunala cg 134.268.100	271'143.77	1'419'759.81		1'148'616.04
1020.30	banca raiffeisen surselva 15377.01	54'457.37	94'850.31		40'392.94
1020.60	banca raiffeisen surselva conto scoletta		8'516.25		8'516.25
1020.70	banca raiffeisen surselva conto cultura		7'251.85		7'251.85
11	Dabiens	2'717'348.09	2'171'178.06	546'170.03	
1110.20	conto administraziun da taglia 111.636	22'147.67	17'224.90	4'922.77	
1110.30	conto administraziun da taglia abx-tax	3'339.45	-180'488.10	183'827.55	
1120.01	taglias communalas	463.00	463.00		
1120.02	taglias communalas, abx-tax	95'969.20	163'070.70		67'101.50
1120.70	quens da vischnaunca	494'084.30	214'282.24	279'802.06	
1150.10	taglia anticipada	1'665.40	2'031.25		365.85
1150.50	taxas annualas		13'085.76		13'085.76
1150.90	ulteriurs debiturs	2'099'679.07	1'920'337.31	179'341.76	
1160.30	br surselva 15377.02 legat anna oswald		21'171.00		21'171.00
12	Investiziuns	1'275'309.00	1'181'057.00	94'252.00	
1210.10	aczijs viafier retica 6 aczijs	1.00	1.00		
1210.20	aczijs viafier gotthard zermatt, 1 aczia	1.00	1.00		
1210.30	aczijs pendicularas val s. pieder, 5 aczijs	1.00	1.00		
1210.45	aczijs repower, 265 aczijs	1.00	22'850.00		22'849.00
1210.47	kwz, aczijs 850	1.00	85'000.00		84'999.00
1210.50	cp pistrin casut	1.00	1.00		
1210.60	bogn glion, 2 sp	1.00	1.00		
1210.65	aczijs golf sagogn-schluain ag	1.00	1.00		
1210.70	aczijs arena alva, 150 aczijs	1.00	1.00		
1210.90	cp banca raiffeisen surselva	200.00	200.00		
1220.10	casa da club USSI	95'000.00	100'000.00		5'000.00
1230.10	zona d'industria val casti	177'000.00	177'000.00		
1230.20	teren piazza da golf	796'000.00	796'000.00		
1230.30	casa punteglias (canzlia veglia)	207'100.00		207'100.00	
13	Activas transitoricas	62'134.80	77'714.05	15'579.25	
1300	activa transitorica	62'134.80	77'714.05		15'579.25
14	Beins materials	2'640'400.00	831'051.90	1'809'348.10	
1410.09	via val casti		10'000.00		10'000.00
1410.11	tschaffada d'aua alp s. martin	50'000.00	60'000.00		10'000.00
1410.17	provediment d'aua	100'000.00	148'000.00		48'000.00
1410.23	vehichel communal mounty		20'000.00		20'000.00
1410.24	vehichel communal holder	70'000.00	100'000.00		30'000.00
1410.25	molocs	400.00		400.00	
1430.09	project casa da scola	2'420'000.00	468'051.90	1'951'948.10	
1430.12	stizun dil vitg		25'000.00		25'000.00
17	Ulteriuras expensas activadas	62'500.00	58'719.58	3'780.42	
1710.13	planisaziun locala		20'000.00		20'000.00
1710.18	monument ruinaulta	32'500.00	7'500.00	25'000.00	
1710.21	plattafuorma crap signina	30'000.00	15'077.10	14'922.90	
1710.22	planisaziun signalisaziun e parcadis		6'142.48		6'142.48
1720.01	cudisch funsil federal		10'000.00		10'000.00

Cto.	Text	Facultad ils	Facultad ils	Midadas	
		31.12.2015	31.12.2014	Augment	Sminuziun
2	Passivas	10'990'954.11	11'307'858.53	2'522'793.33	
20	Quens currentis	652'805.68	486'686.69	166'118.99	
2000.90	ulteriurs crediturs	452'407.43	348'563.67	103'843.76	
2000.91	creditur taglia sin plivaleta	-9'893.20	-71'020.83	61'127.63	
2010	deposit per clavs casa da scola	3'710.00	4'050.00	340.00	
2050.99	donaziuns per la piazza da giugs	2'871.60	2'871.60		
2060.55	taglia-pervenda catolica abx-tax	136'875.95	139'332.80	2'456.85	
2060.56	taglia-pervenda reformada abx-tax	66'833.90	62'889.45	3'944.45	
22	Deivets a miez e liung termin	4'000'000.00	5'200'000.00	1'200'000.00	
2210.10	emprest postfinance 11.9.14-11.9.24 1.14%	3'200'000.00	3'200'000.00		
2210.20	emprest postfinance 11.9.14-11.9.20 0.63%	800'000.00	800'000.00		
2210.30	emprest suva Lucerna		1'200'000.00	1'200'000.00	
25	Passivas transitoricas	2'223.85	367.00	1'856.85	
2500	passiva transitorica	2'223.85	367.00	1'856.85	
28	Obligaziuns per finanziaziuns specialas	6'066'701.84	5'357'471.01	1'490'769.17	
2800	finanziaziun specialas provediment d'aua	379'226.92	557'411.14	178'184.22	
2810	finanziaziun speciala canalisaziun e serenera	2'963'166.97	2'634'765.92	328'401.05	
2820	prefinanziaziun via fletg	500'000.00	500'000.00		
2830	remessa casa da scola	2'200'000.00	1'625'000.00	575'000.00	
2890.10	indemisaziun tschalers da protecziun	9'307.95	14'287.60	4'979.65	
2890.40	obligaziun material da scoletta		6'006.35	6'006.35	
2890.50	donaziun fundaz. van riemsdijk casa da scola	15'000.00	20'000.00	5'000.00	
29	Capital agen	269'222.74	263'333.83		

Rapport da revisiun / Revisionsbericht

Rapport da revisiun alla vischnaunca da Sagogn

Sin fundament da Voss'incarica havein nus, ensemen cun la cumissiun da quen e gestiun, revidiu ed examinau Vies quen communal ch'ei vegnius serraus giu pils 31 da december 2015 el senn dallas prescripziuns vertentas. Nossa revisiun ei vegnida exequida tenor criteris valabels e professionals. Nus confirmein era che nus ademplin las pretensiuns legalas d'indipendenza e da habilitad.

Nus savein cheutras confirmar

- che la bilanza pils 31 da december 2015 ed il quen da menaschi 2015 corrispundien alla contabilitad;
- che tala seigi menada conform agl uorden e tenor principis mercantils;
- ch'ils documents da fatschenta e da contabilitad seigien cumpleinamein avon maun e
- ch'il resultat da fatschenta e la situaziun da facultad seigien presentai correctamein tenor las prescripziuns da valetaziun legalas.

Nossa revisiun serestrenscha sil quen annual e la contabilitad, ferton che l'examinaziun pertuccont ils conclus da l'executiva e legislativa ei suttamessa a Vossa cumissiun da gestiun.

Sin fundament dil resultat da nossa revisiun proponin nus d'approbar il quen annual 2015 dalla vischnaunca da Sagogn sco presentau e da dar scarica a tuts responsabels cun admetter ad els in bien engraziament per la lavur prestada.

Cumissiun da quen e gestiun

Remo Cahenzli

Johann Cantieni

Hendrik Davids

Cathomas + Cabernard SA

Marcus Holderegger

Survesta Investiziuns ed amortisaziuns / Übersicht Inv. und Abschr.

Investiziuns

Conto	Text	ND	Amort.	Activau	Investiziuns 2015		Valeta
				31.12.2014	Expensas	Entradas	intermediara
1410.09	Via Val Casti	40	Ja	10'000.00			10'000.00
1410.11	Tschaffada d'aua Alp S. Martin	50	Ja	60'000.00			60'000.00
1410.17	Provediment d'aua	50	Wasser	148'000.00	534'221.45	211'206.00	471'015.45
1410.20	Parcadi Encarden	33	Ja	0.00	4'449.60		4'449.60
1410.23	Vehichel Communal Mouny	8		20'000.00			20'000.00
1410.24	Vehichel Communal Holder	8	Ja	100'000.00			100'000.00
1410.25	molocs	33	Nein	0.00	400.00		400.00
1430.09	Casa da scola	33	Ja	468'051.90	2'178'504.36	150'000.00	2'496'556.26
1430.12	Stizun dil vitg	33	Ja	25'000.00			25'000.00
1710.13	Planisaziun locala	10	Ja	20'000.00	7'728.10		27'728.10
1710.15	plan da deflusiun (gep)	10	Ja	0.00	20'830.70		20'830.70
1710.18	Monument Ruinalta	10	Nein	7'500.00	25'000.00		32'500.00
1710.21	Plattafuorma Crap Signina	33	Ja	15'077.10	117'672.90	84'165.00	48'585.00
1710.22	Planisaziun signalisaziun e parcadis	10	Ja	6'142.48	2'165.40		8'307.88
1720.01	Cudisch funsil federal	10	Ja	10'000.00			10'000.00
TOTAL				889'771.48	2'890'972.51	445'371.00	3'335'372.99
	Taxas coligaziun aua					169'834.90	
	Taxas colligiaziun serenera					271'347.15	
	Autras passivaziuns					15'000.00	
TOTAL Activaziuns e Passivaziuns					2'890'972.51	901'553.05	

1) 2) 3) 4) 4)

Finanziaziuns specialas ed amortisaziuns

Conto	Text	Valeta intermediara	Finanziaziuns specialas	Valeta intermediara	Amortisaziuns		Activau 31.12.2015
					Ordinarias	Extraordinarias	
1410.09	Via Val Casti	10'000.00		10'000.00	250.00	9'750.00	0.00
1410.11	Tschaffada d'aua Alp S. Martin	60'000.00		60'000.00	1'200.00	8'800.00	50'000.00
1410.17	Provediment d'aua	471'015.45	-323'015.45	148'000.00	** 2'960.00	** 45'040.00	100'000.00
1410.20	Parcadi Encarden	4'449.60		4'449.60	134.84	4'314.76	0.00
1410.23	Vehichel Communal Mouny	20'000.00		20'000.00	2'500.00	17'500.00	0.00
1410.24	Vehichel Communal Holder	100'000.00		100'000.00	12'500.00	17'500.00	70'000.00
1410.25	molocs	400.00		400.00			400.00
1430.09	Casa da scola	2'496'556.26		2'496'556.26	75'653.22	903.04	2'420'000.00
1430.12	Stizun dil vitg	25'000.00		25'000.00	757.58	24'242.42	-0.00
1710.13	Planisaziun locala	27'728.10		27'728.10	2'772.81	24'955.29	0.00
1710.15	plan da deflusiun (gep)	20'830.70		20'830.70	2'083.07	18'747.63	0.00
1710.18	Monument Ruinalta	32'500.00		32'500.00			32'500.00
1710.21	Plattafuorma Crap Signina	48'585.00		48'585.00	1'472.27	17'112.73	30'000.00
1710.22	Planisaziun signalisaziun e parcadis	8'307.88		8'307.88	830.79	7'477.09	-0.00
1720.01	Cudisch funsil federal	10'000.00		10'000.00	1'000.00	9'000.00	0.00
TOTAL		3'335'372.99	-323'015.45	3'012'357.54	101'154.58	160'302.97	2'702'899.99

3) 5) 6) 3)

Remarcas

1) = Temps dil diever / Nutzungsdauer

2) = Amortisaziuns pusseivlas / Abschreibungen möglich (Ja, Nein, Wasserversorgung)

3) = Tenor Bilanza / gem. Bilanz

4) = Tenor quen d'investiziuns / gem. Investitionsrechnung

5) = Tenor quen current, conto 981.331, expriu provediment d'aua (700.331 / 710.331)

6) = Tenor quen current, conto 981.332, expriu provediment d'aua (700.332 / 710.332)

** = Amortisaziuns sur contos da aua / canalisaziun

Aschuntas tenor HRM2 / Anhänge gem. HRM2

Contabilitad / Rechnungsführung

Quest quen annual 2015 dalla vischnaunca Sagogn ei vegnius fatgs tenor il "model da quen harmonisau 1" (HRM1) dil cantun Grischun. Per sminuir la lavur da metter entuorn il quen tenor HRM2 ein biaras dallas completaziuns gia aschuntadas a quei quen annual.

La contabilitad ei vegnida menada cun il program dalla RUF-Informatik. Responsabels per menar il quen ei Claudio Cavelti, scarvon, en uffeci dapi igl 1. da november 2013, ensemen cun Thomas Candrian, schef dil departement da finanzas, en uffeci dapi igl 1. da fenadur 2012.

Die vorliegende Jahresrechnung 2015 der Gemeinde Sagogn wurde gemäss dem "Harmonisierten Rechnungsmodell 1" (HRM1) des Kantons Graubünden erstellt. Viele der Anhänge von HRM2 wurden bereits in dieser Jahresrechnung hinzugefügt, um den Umstellungsaufwand laufend zu verringern.

Für die Buchhaltung stand die Gemeindesoftware der RUF-Informatik zur Verfügung. Verantwortlich für die Rechnungsführung ist Claudio Cavelti, Gemeindeschreiber, im Amt seit 1. November 2013, gemeinsam mit Thomas Candrian, Chef Finanzdepartement, im Amt seit 1. Juli 2012.

Basa da calculaziun dil quen annual / Grundlage der Jahresrechnung

Sco basa per las valurs da facultad ha il quen digl onn vargau 2014 surviu. Quel ei vegnius approbaus sco suonda:

- 20 da matg 2015 suprastanza communal
- 22 da matg 2015 organ da revisiun da quen
- 17 da zercladur 2015 radunonza communal

Als Grundlage für die Vermögenswerte diente die Vorjahresrechnung 2014. Diese wurde wie folgt genehmigt:

- 20. Mai 2015 Gemeindevorstand
- 22. Mai 2015 Rechnungsprüfungsorgan
- 17. Juni 2015 Gemeindeversammlung

Preventiv e taglias / Voranschlag und Steueranlage

Il preventiv per igl onn 2015 cun in surpli d'entradas da CHF 2'860.00 ei vegniu concludius dalla radunonza communal dil 16 da december 2014 cun ils suandonts facturs:

- Per la taglia sin entradas e facultad 120% dalla taglia cantunala
- Per schischom 1 ‰ dalla valeta ufficala

Tut las ulteriuras taxas baseschan sin las leschas ch'eran valeivlas da gliez temps.

Der Voranschlag für das Jahr 2015 mit einem Ertragsüberschuss von CHF 2'860.00 wurde von der Gemeindeversammlung am 16. Dezember 2014 mit folgenden Ansätzen beschlossen:

- Für die Einkommens- und Vermögenssteuern 120% der Kantonssteuern
- Für Liegenschaften 1 ‰ des amtlichen Wertes

Sämtliche restliche Gebühren basieren auf den dazumal gültigen Gesetzen.

Commentari tiel resultat dil quen / Kommentar zum Rechnungsergebnis

Igl onn 2015 ei, sco gia igl onn 2014, stau in onn extraordinari ferm. Las entradas da taglia ein stadas tut en tut dapli ch'ina mesa milliun frs. pli aultas che spitgau. Plinavon ha il transferiment dall'immobilia Punteglias (anteriura canzlia) dalla facultad administrativa ella facultad finanziaria menau tier in gudogn da contabilitad da frs. 200'000, damai che quella era gia scretta giu diltut.

Il cuntegn da valur dallas aczias da fatschentas d'energia ha piars massivamein ils davos onns. Damai ch'ins ha ils davos onns adina puspei stuiu curreger engiu la valeta dallas aczias dalla REPower, ein quellas ussa vegnidadas screttas giu sin ina valeta pro memoria. Il medem ei vegniu fatg cun las aczias dalla KWZ, damai che quellas vegnan buc commerziadas ed ins sa cunquei buc erruir in valeta da marcau.

2015 war, wie auch bereits 2014, ein ausserordentlich starkes Jahr. Die Steuererträge waren insgesamt um über eine halbe Million CHF höher als erwartet. Zudem hat der Übertrag der Liegenschaft Punteglias (ehemalige Kanzlei) von Verwaltungs- ins Finanzvermögen zu einem Buchgewinn von über CHF 200'000 geführt, da sie bereits vollständig abgeschrieben war.

Die Werthaltigkeit von Energiekonzernaktien hat in den letzten Jahren massiv verloren. Nachdem die REPower-Aktien in den letzten Jahren mehrfach deutlich korrigiert werden mussten, wurden diese nun zur Sicherheit auf einen Pro-Memoria-Wert abgeschrieben. Dies wurde auch für die KWZ-Aktien durchgeführt, da diese nicht öffentlich gehandelt werden und damit kein Marktwert ermittelt werden kann.

Cun la retratga ston baghetgs novs vegnir activai e screts giu. La casa da scola nova ei sin fundament da quei pia vegnida activada el quen 2015.

Il recav supplementar dil quen ei puspei vegnius investaus ella prefinanziaziun dalla casa da scola. La prefinanziaziun ha cun quei cuntionschiu ina summa da frs. 2.2 milliuns. Quella summa vegn scuntrada igl onn proxim cun l'investiziun termindada. Las expensas d'amortisaziun annualas tier la casa da scola vegnan aschia pli bassas. La valeta dall'immobilia vegn a vegnir bilanzada cun mo frs. 2 ½ mulliuns. El futur munta quei amortisaziuns supportablas da frs. 80'000 p.a., quei schibein tenor HRM1 (degressiv 3.03%) sco era tenor HRM2 (linear duront 31 onns). Las contribuziuns obtenidas da totalmein frs. 583'500.- ein gia ussa scuntradas.

Il quen siara cun in gudogn da frs. 5'888.91, quei tier entradas da frs. 4'040'466.37 ed expensas da frs. 4'034'577.46 sco era amortisaziuns da frs. 261'457.54. Il cash-flow senza midada ella facultad en circulaziun netta munta a frs. 891'410.70, tgei che schai sut igl onn vargau, denton lunsch sur la media da plirs onns.

Tut en sut sa segiramein vegnir tschintschau dad in onn fetg bien. La basa finanziaria dalla vischnaunca sa senz'uter vegnir taxada sco solida. Era en cumparegliaziun cun il plan da finanzias, ch'ei vegnius fatgs igl onn 2013, han ins saviu realisar entradas supplementaras ed expensas pli pintgas, aschia che las rescas dalla construcziun d'ina casa da scola nova ein buc daventadas realitad.

Neue Gebäude müssen ab Bezug aktiviert und abgeschrieben werden, somit ist das Schulhaus in der Rechnung 2015 nun aktiviert.

Der Mehrertrag der Rechnung wurde wiederrum in die Vorfinanzierung des Schulhauses investiert, wodurch die Vorfinanzierungen CHF 2.2 Millionen erreicht haben. Diese werden nächstes Jahr mit der abgeschlossenen Investition verrechnet, um dadurch die jährlichen Abschreibungsaufwände des Schulhauses zu verringern. Dadurch wird die Immobilie in der Bilanz lediglich mit CHF 2 ½ Millionen bewertet sein, so dass sich die Abschreibungen für die Zukunft auf tragbare CHF 80'000 p.a. belaufen, sowohl nach HRM1 (degressiv 3.03%) wie auch nach HRM2 (linear während 31 Jahren). Die erhaltenen Beiträge von insgesamt CHF 583'500.- sind bereits jetzt verrechnet.

Die Rechnung schliesst mit einem Gewinn von CHF 5'888.91 bei Gesamterträgen von CHF 4'040'466.37 und Gesamtaufwänden von CHF 4'034'577.46 sowie Abschreibungen von 261'457.54. Der Cashflow ohne NUV-Veränderungen beträgt CHF 891'410.70, was unter dem Vorjahr, aber weit über dem langjährigen Mittel liegt.

Insgesamt kann sicher von einem hervorragenden Jahr gesprochen werden, und die finanzielle Basis der Gemeinde darf durchaus als solide bewertet werden. Auch im Vergleich zum Finanzplan, welcher 2013 erstellt wurde, sind erfreuliche Mehreinnahmen und Minderausgaben realisiert worden, so dass die Risiken des Schulhausneubaus nicht eingetroffen sind.

Svariazions per sector da survetsch / Abweichungen pro Dienstsektor

Las pli impurtontas fatschentas resp. differenzas enviers il preventiv ein menadas si ed argumentadas schilunsch pusseivel ella tabella suandonta.

Tut las differenzas ein vegnidas lubidas entras igl organ cun la cumpetenza finanziaria adequata.

Die wichtigsten Geschäftsfälle bzw. Abweichungen zum Voranschlag sind in folgenden Tabellen aufgeführt und wo nötig und möglich begründet.

Sämtliche Abweichungen wurden durch das Organ mit der entsprechenden finanziellen Kompetenz bewilligt.

Criteria che defineschan ina svariazion / Kriterien, die eine Abweichungen definieren:

- | | | |
|---------------------------|---|---|
| • A- Minderaufwand |  | > CHF -10'000 oder > -50% (min. CHF -2'500) |
| • E+ Mehrertrag |  | > CHF -10'000 oder > -50% (min. CHF -2'500) |
| • A+ Mehraufwand |  | > CHF 10'000 oder > 50% (min. CHF 2'500) |
| • E- Minderertrag |  | > CHF 10'000 oder > 50% (min. CHF 2'500) |

Cto.	Text	Cuosts eff. (Budget) (+ = expensas, - = intradas)	Differenza (%) (+ = dau ora dapli, - = spargnau cuosts)	Tip *	Motiv per la differenza
0	Administraziun generala		-9'869.01	-	
011.310	votaziuns e radunozas communalas	+3'946.15 (0)	+3'946.15 (buc calculabel)	A+	Controllas giuridicas per leschas per maun dalla radunonza communal
011.318	revisiun dil quen	+2'987.00 (+6'000.00)	-3'013.00 (-50.2%)	A-	Pli pauc lavur, cunquai che la revisiun ha cuzzau mo pli 1 di
012.310	stampats e publicaziuns	+461.20 (+3'000.00)	-2'538.80 (-84.6%)	A-	Pli paucas publicaziuns
020.311	acquist da mobílias e maschinas	+4'877.85 (+2'000.00)	+2'877.85 (+143.9%)	A+	Cuosts per niev local ed ulteriur equipments tecnic (terminal da pagar cun carta, webcam)
020.319	diversas expensas d'administraziun	+7'719.44 (+500.00)	+7'219.44 (+1443.9%)	A+	Pigniel da nadal, Inserats supplementars, Lavur da Bachelor pertuccont HRM2, differents cuosts d'administraziun
020.362	contribuziuns regiun surselva	+24'082.65 (+36'000.00)	-11'917.35 (-33.1%)	A-	curatella professionala daniev sut 120.361, Contribuziun al Gimnasi Mustér
020.391	scuntrada interna cuosts da personal	+7'861.45 (+5'000.00)	+2'861.45 (+57.2%)	A+	Diff. lavurs da dislocar
020.431.30	taxas per lubientschas da baghegiar	-13'266.30 (-3'000.00)	-10'266.30 (+342.2%)	E+	Dapli lubientschas da baghegiar
020.452	diversas provisiuns	-14'848.95 (-8'000.00)	-6'848.95 (+85.6%)	E+	Differentas intradas supplementaras
071.314.01	manteniment	+8'810.50 (+1'000.00)	+7'810.50 (+781.1%)	A+	Donn d'aua el baghetg Volg
1	Segirtad publica		24'807.45	+	
110.318	securitas	+7'669.25 (+2'500.00)	+5'169.25 (+206.8%)	A+	Dapli controllas suenter introducziun scamond da parcar
120.361	curatella professionala surselva	+19'027.25 (0)	+19'027.25 (buc calculabel)	A+	Mira sut 020.362
120.362	uffeci circuital dalla foppa	0 (+2'700.00)	-2'700.00 (+100.0%)	A-	Neginas expensas pli
160.309	cuosts per instrucziuns e cuors	+3'310.95 (0)	+3'310.95 (buc calculabel)	A+	Buc stau budgetau
2	Scolaziun		-52'188.18	-	
200.461	contribuziuns cantunalas	-33'310.70 (-46'000.00)	+12'689.30 (-27.6%)	E-	Dapli scolars che van a scola che risguardau el pagament aconto, vegn pagau suenter cun quen definitiv onn da scola 2015/16
210.302	salarisaziun scolasts	+357'755.90 (+370'000.00)	-12'244.10 (-3.3%)	A-	Pintgas midadas tiel personal da scola
210.308	projects dalla scola	+15'437.30 (+10'000.00)	+5'437.30 (+54.4%)	A+	Expensas extraordinarias per lavur sociala en scola
210.310.40	mieds d'estrucziun	+4'438.57 (0)	+4'438.57 (buc calculabel)	A+	Il conto 210.310 ei vegnius prius dapart. Mira era 210.310.20 e 210.310.30.
210.311	eed, mobílias ed indrezs	+31'127.84 (+15'000.00)	+16'127.84 (+107.5%)	A+	Investiziuns supplementaras per la scola. Pagau entras retratga da contribuziuns activadas (1020.60 e 1020.70) tenor conclus suprastonza
212.352.01	contribuziun scola superiura glion	+140'000.00 (+190'000.00)	-50'000.00 (-26.3%)	A-	Midada da scolarAs al gimnasi
217.312	energia, material da scaldar	+7'107.50 (+25'000.00)	-17'892.50 (-71.6%)	A-	Buc pli empleniu ieli egl onn 2015 en casa da scola veglia
217.391	scuntrada interna cuosts da personal	+5'896.09 (0)	+5'896.09 (buc calculabel)	A+	Agid per bardigliar la casa da scola
217.491	scuntrada interna cuosts da personal	-19'653.63 (-5'000.00)	-14'653.63 (+293.1%)	E+	Repartiziun schubergiar Halla tenor cuosts effectivs
220.310	prestaziun da survetsch extern	+8'702.20 (0)	+8'702.20 (buc calculabel)	A+	Buc stau budgetau
220.352	contribuziun survetsch da logopedia	+18'221.25 (+8'600.00)	+9'621.25 (+111.9%)	A+	Dapli basegns, outra repartiziun da cuosts Regiun Surselva
230.364	scolas professionalas	+59'689.50 (+80'000.00)	-20'310.50 (-25.4%)	A-	Dependent dil diember da scolars.

Cto.	Text	Cuosts eff. (Budget) (+ = expensas, - = intradas)	Differenza (%) (+ = dau ora dapli, - = spargnau cuosts)	Tip *	Motiv per la differenza
3	Cultura e temps liber		16'214.00	+	
350.364	sustegn promoziun d'affons	+1'950.00 (+5'000.00)	-3'050.00 (-61.0%)	A-	Budget fixau corrispunda buc allas damondas, pli paucas damondas da sustegn
350.365	sustegn promoziun da cultura e sport	+10'713.95 (+5'000.00)	+5'713.95 (+114.3%)	A+	Installaziun tschaler casa punteglas
350.390	scuntrada interna cuosts da personal	+13'853.96 (+6'200.00)	+7'653.96 (+123.5%)	A+	Mess en uorden trutgs da viandar (crap Signina)
350.391	scuntrada interna cuosts da personal	+5'896.09 (0)	+5'896.09 (buc calculabel)	A+	Repartiziun schubergiar Halla tenor cuosts effectiv
4	Sanadad		-3'762.00	-	
400.362	contribuziun spitals	+71'272.00 (+100'000.00)	-28'728.00 (-28.7%)	A-	Colaboraziun cun spital cantonal Cuera. Meglieras cundiziuns da cumprar material.
400.363	contribuziun loschia casa da vegls	+94'966.00 (+70'000.00)	+24'966.00 (+35.7%)	A+	Dapli dimorants e dapli cass da tgira, grev da budgetar. Dublegiau envier 2014.
5	Ovras socialas		-26'113.40	-	
581.361	contribuziun all'ulivaziun da greveziun	+29'117.60 (+43'000.00)	-13'882.40 (-32.3%)	A-	Pli pauc sustegn necessari
581.366.20	prefinanziazion aliments	0 (+6'000.00)	-6'000.00 (+100.0%)	A-	Uonn neginas prefinanziazion d'aliments
581.436.01	restituziun	-9'231.00 (-3'000.00)	-6'231.00 (+207.7%)	E+	Restituziun extraordinaria
6	Traffic		-20'077.41	-	
620.315	traffic stabel	+19'826.95 (+10'000.00)	+9'826.95 (+98.3%)	A+	Conzept da signalisaziun e parcar. Cunquai ch'ls cuosts muntan a sut 20'000 eis ei vegniu cudischau el quen current.
620.318	rumir neiv atras privats	+849.30 (+5'000.00)	-4'150.70 (-83.0%)	A-	Migieivel unviern
620.390	scuntrada interna cuosts da personal	+62'778.03 (+75'000.00)	-12'221.97 (-16.3%)	A-	Migieivel unviern
622.316	carburants	+11'827.95 (+7'000.00)	+4'827.95 (+69.0%)	A+	Cumprau diesel el schaner ed el november
622.390	scuntrada interna cuosts da personal	+14'975.76 (+27'400.00)	-12'424.24 (-45.3%)	A-	Pli paucas lavurs el luvratori
622.434	lavurs per auters/mobiliar da fiasta	-7'135.40 (-1'200.00)	-5'935.40 (+494.6%)	E+	Rumidas da fossas entras vischnauca, contribuziun per controlla dall'aua
7	Ambient e planisaziun		-8'940.98	-	
700.314	manteniment provediment d'aua	+25'011.55 (+45'000.00)	-19'988.45 (-44.4%)	A-	Buc stau necessari sco planisau
700.332	amortisaziun extraordinarias	+45'040.00 (0)	+45'040.00 (buc calculabel)	A+	Amortisaziun extraordinarias sin provediment d'aua
700.380	deposit dil recav acquaduct	0 (+4'700.00)	-4'700.00 (+100.0%)	A-	Surpli d'expensas, cunquai negin deposit
700.480	retratga dil recav acquaduct	-25'003.67 (0)	-25'003.67 (buc calculabel)	E+	Retratg per cuvierer il deficit dil quen d'aua
700.490	tscheins calculatorics	0 (-4'500.00)	+4'500.00 (-100.0%)	E-	Niev sin 700.492 (per dapli trasparenza)
700.492	tscheins calculatorics	-8'361.17 (0)	-8'361.17 (buc calculabel)	E+	Mira 700.490
710.314	manteniment canalisaziun	+49'539.90 (+3'500.00)	+46'039.90 (+1315.4%)	A+	Controllas da bishels da canalisaziun e da me-teor tier halla plurivalenta ed a Catschegn muort stuppaments
710.380	deposit dil recav canalisaziun	+57'053.90 (+100'200.00)	-43'146.10 (-43.1%)	A-	Deposit ei ina cefra calculatorica e sa buc vegnir budgetada cunquai ch'ella dependa da tut ils custos 710.XXX
710.490	tscheins calculatorics	0 (-36'200.00)	+36'200.00 (-100.0%)	E-	Niev sin 710.492 (per dapli trasparenza)

Cto.	Text	Cuosts eff. (Budget) (+ = expensas, - = intradas)	Differenza (%) (+ = dau ora dapli, - = spargnau cuosts)	Tip *	Motiv per la differenza
710.492	tscheins calculatorics	-39'521.49 (0)	-39'521.49 (buc calculabel)	E+	Mira 710.490
8	Economia		56'136.93	+	
800.390	scuntrada interna cuosts da personal	+25'139.42 (+14'800.00)	+10'339.42 (+69.9%)	A+	Dapli lavur per agricultura ed alps, principalmein vias
810.314	manteniment vias d'uaul	+89'841.05 (+68'000.00)	+21'841.05 (+32.1%)	A+	Cumpart dil quen final via Bargaus-Foppas
810.318	pinar lenna atras privats	+58'584.63 (+75'000.00)	-16'415.37 (-21.9%)	A-	Dependa dalla conjunctura
810.352	cumpart cuosts revier forestal	+73'463.76 (+107'000.00)	-33'536.24 (-31.3%)	A-	Pli bass cuosts revier forestal
810.410	contribuziuns via staziun	-17'000.00 (-45'000.00)	+28'000.00 (-62.2%)	E-	Las contribuziuns per las lavurs da sanaziun igl onn 2015 vegnan pagadas ora igl onn 2016.
810.435	vendita da lenna	-59'091.93 (-105'000.00)	+45'908.07 (-43.7%)	E-	Vendiu pli pauc lenna
9	Finanzas e taglias		67'276.53	+	
900.400.10	taglia d'entrada 120%	-1'355'672.00 (-1'205'000.00)	-150'672.00 (+12.5%)	E+	Nunenconuschent
900.400.20	taglia sin facultad 120%	-277'218.00 (-210'000.00)	-67'218.00 (+32.0%)	E+	Nunenconuschent
900.400.30	taglia alla fontauna	-73'480.05 (-37'000.00)	-36'480.05 (+98.6%)	E+	Nunenconuschent
900.402	taglias da schischom	-210'344.00 (-190'000.00)	-20'344.00 (+10.7%)	E+	Nunenconuschent
900.403	taglia da gudogn sin schischom	-201'092.25 (-30'000.00)	-171'092.25 (+570.3%)	E+	Biaras midadas da maun han procurau per bia dapli intradas
900.404	taglia da midada da maun 2%	-243'059.95 (-130'000.00)	-113'059.95 (+87.0%)	E+	Biaras midadas da maun han procurau per bia dapli intradas
900.405	taglia d'ierta e donaziun	-8'787.80 (-20'000.00)	+11'212.20 (-56.1%)	E-	Pli paucas taglias
920.341	contribuziun al fondo d'ulivaziun	+5'234.00 (+15'000.00)	-9'766.00 (-65.1%)	A-	Tuttina altas contribuziuns sco 2014, budget
940.390	tscheins calculatorics	0 (+40'700.00)	-40'700.00 (+100.0%)	A-	Niev sin 940.392 (per dapli trasparenza)
940.392	tscheins calculatorics	+47'882.66 (0)	+47'882.66 (buc calculabel)	A+	Mira 940.390
942.424	gudogn da contabilitad	-207'100.00 (0)	-207'100.00 (buc calculabel)	E+	Revaletaziun dalla casa punteglas ella facultad finanziaria
980.330.01	sperdita da debiturs	+2'408.38 (+5'000.00)	-2'591.62 (-51.8%)	A-	Pli paucas sperditas da debiturs
980.331	rectificaziun dalla facultad finanziaria	+107'848.00 (+10'000.00)	+97'848.00 (+978.5%)	A+	Scret giu las accias da fatschentas ord il sector d'energia sin francs 1.-
981.331	amortisaziuns ordinarias	+101'154.58 (+63'500.00)	+37'654.58 (+59.3%)	A+	Amortisaziun pli aultas che planisau perquei che la prefinanziaziun vegn sliada si per proxim onn.
981.332	amortisaziuns extraordinarias	+160'302.96 (+3'600.00)	+156'702.96 (+4352.9%)	A+	Amortisaziuns extraordinarias sin activas
981.381	finanziaziun project casa da scola	+575'000.00 (+40'000.00)	+535'000.00 (+1337.5%)	A+	Remessa pli aulta en favur casa da scola.
Total differenzas Budget tier quen			43'483.93	+	

Quen da circulaziun monetara / Geldflussrechnung

	Rechnung 2015	Rechnung 2014
Innenfinanzierung		
Gewinn	35'888.91	41'476.06
Ordentliche Abschreibungen	51'912.16	34'215.68
Ordentliche Abschreibungen Wasservers.	2'960.00	2'000.00
Ordentliche Abschreibungen Abwasserent.	-	-
Ausserordentliche Abschreibungen	160'302.96	144'002.66
Ausserordentliche Abschreibungen Wasservers.	45'040.00	-
Ausserordentliche Abschreibungen Abwasserent.	-	-
Ausserordentliche Rechnungs Korrekturen	-	-38'821.04
Einlagen Spezialfinanzierung	632'053.90	857'304.10
Nicht aktivierte Entnahmen Spezialfinanzierung	-55'989.65	-4'424.05
Operativer Cash Flow (ohne ΔNUV)	891'410.70	1'035'753.41
Änderung Debitoren	-546'170.03	-264'343.00
Saldo Trans. Aktiva	15'579.25	163'660.85
Änderung Kreditoren	166'118.99	36'026.76
Saldo Trans. Passiva	1'856.85	-9'022.95
Operativer Cash Flow	528'795.76	962'075.07
Investitionsbereich		
Desinvestitionen/Investitionerträge	901'553.05	678'601.05
Investitionen	2'890'972.51	1'885'109.93
Laufende Projekte		
Investiver Cash Flow	-1'989'419.46	-1'206'508.88
Free Cash Flow	-1'460'623.70	-244'433.81
Finanzierungsbereich		
Wertberichtigungen	107'848.00	10'250.00
Veränderungen Finanzverbindlichkeiten ohne WB	-207'100.00	
Saldo Aktivdarlehen	5'000.00	-100'000.00
Saldo FK	-1'200'000.00	4'000'000.00
Finanzieller Cash Flow	-1'294'252.00	3'910'250.00
Zunahme Fonds FlüMi	-2'754'875.70	3'665'816.19

Controlla credits d'obligaziun / Verpflichtungskreditkontrolle

Datum	Project / Projekt	Credit (brutto)	Duvrau (brutto)	Aviert (brutto)	Status
15.05.2008	Sanaziun platta e parcadi Encarden	40'000.00	9'486.70	30'513.30	Aviert
24.06.2010 10.12.2012	Cunvegna cun vischnaunca Schluein (via Fletg)	400'000.00	0.00	400'000.00	Aviert
20.11.2012	Provediment d'aua	1'800'000.00	1'598'234.35	201'765.65	Finiu
17.12.2012	Plattafuorma Crap Signina <i>Remarca: Il credit daus da lezzas uras munta a francs 60'000 netto. Cun quei che Laax ha pagau francs 60'000 e l'uniun da traffic ha surpriu francs 20'000 restan alla vischnaunca cuosts da francs 53'083.55, aschia ch'il credit dumandaus ei vegnius tenius.</i>	120'000.00	133'083.55	-13'083.55	Finiu
13.12.2013	Casa da scola	5'200'000.00	2'933'190.41	2'266'809.59	Aviert
17.06.2015	Molocs	80'000.00	400.00	79'600.00	Aviert
28.10.2015	Fermada auto da posta e passapei tier la scola	180'000.00	0.00	180'000.00	Aviert

Remarca: La tabella cumpeglia tut ils credits aviarts ed ils quals ch'ei vegni serrai giu egl onn 2014. Credits tiels quals ei vegniu fatg expensas egl onn current ein marcai blau sut « duvräu ».

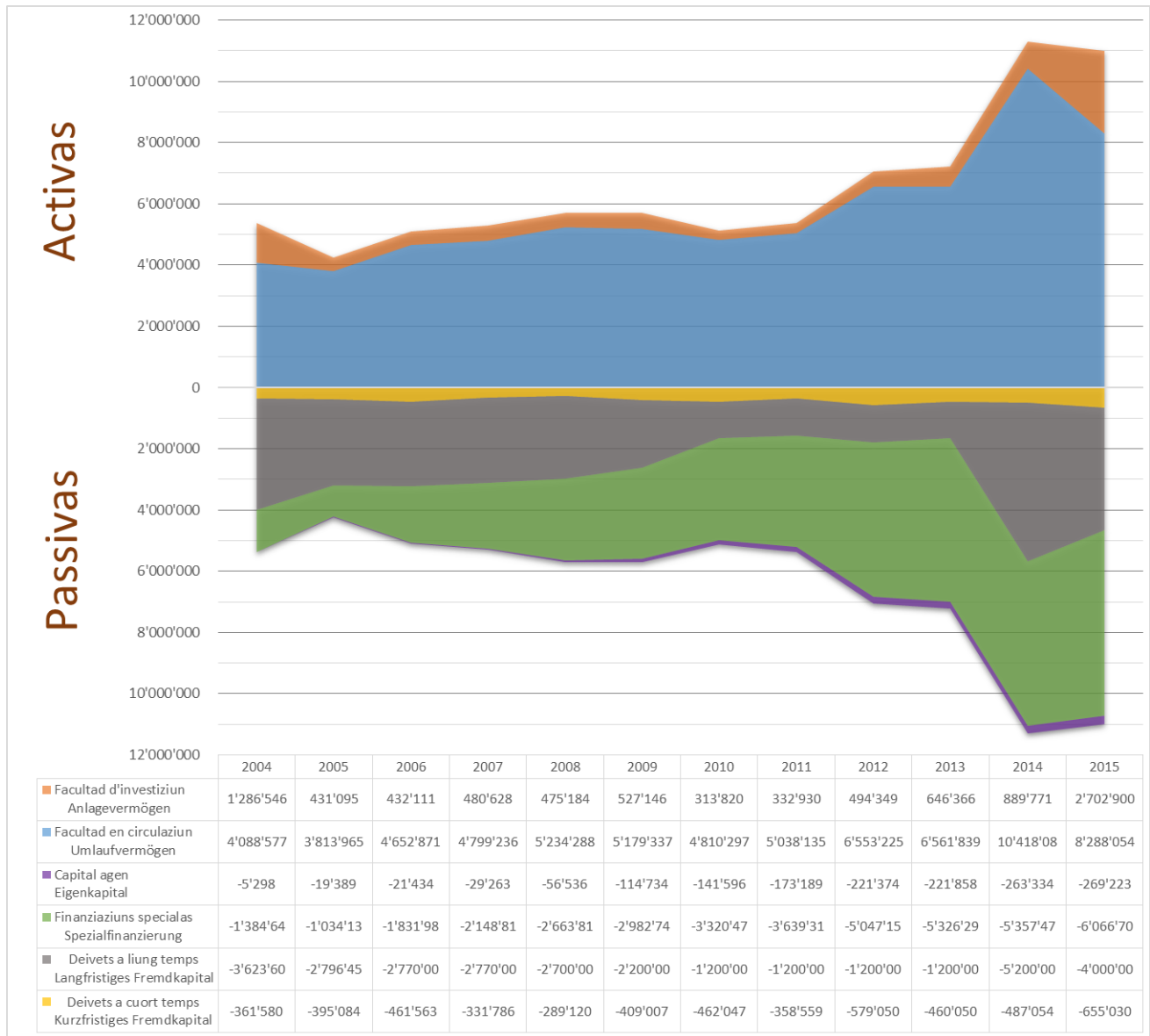
Analisis / Analysen

Remarca preliminar / Einführende Bemerkung

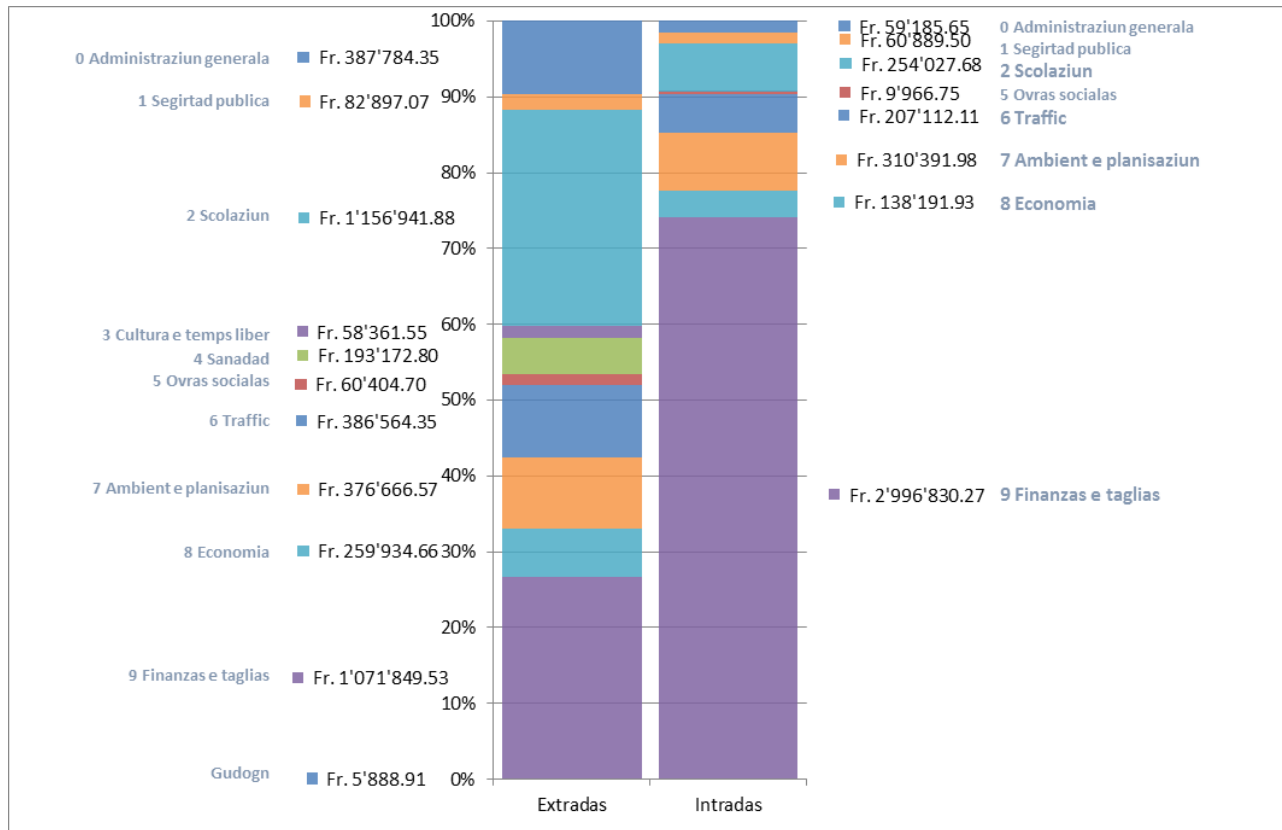
Entginas zefras menziunadas sin suandantas paginas ein vegnidas addatadas per possibilitar cumparegliazions denter ils onns. Ord quei motiv sa ei dar pintgas differenzas dallas cefras cumparegliau cun las cefras menziunadas els quens annuals. Quei munta buc che ina ni l'otra ei fallida, mobein sulet che quellas ein calculadas differentamain.

Einige Zahlen auf den folgenden Seiten wurden angepasst, um Vergleiche zu ermöglichen. Dadurch können sich Abweichungen zwischen den folgenden Zahlen und den Zahlen in den Jahresabschlüssen ergeben. Dies bedeutet jedoch nicht, dass die Zahlen hier oder in den Jahresabschlüssen falsch sind, sondern lediglich, dass sie anders berechnet wurden.

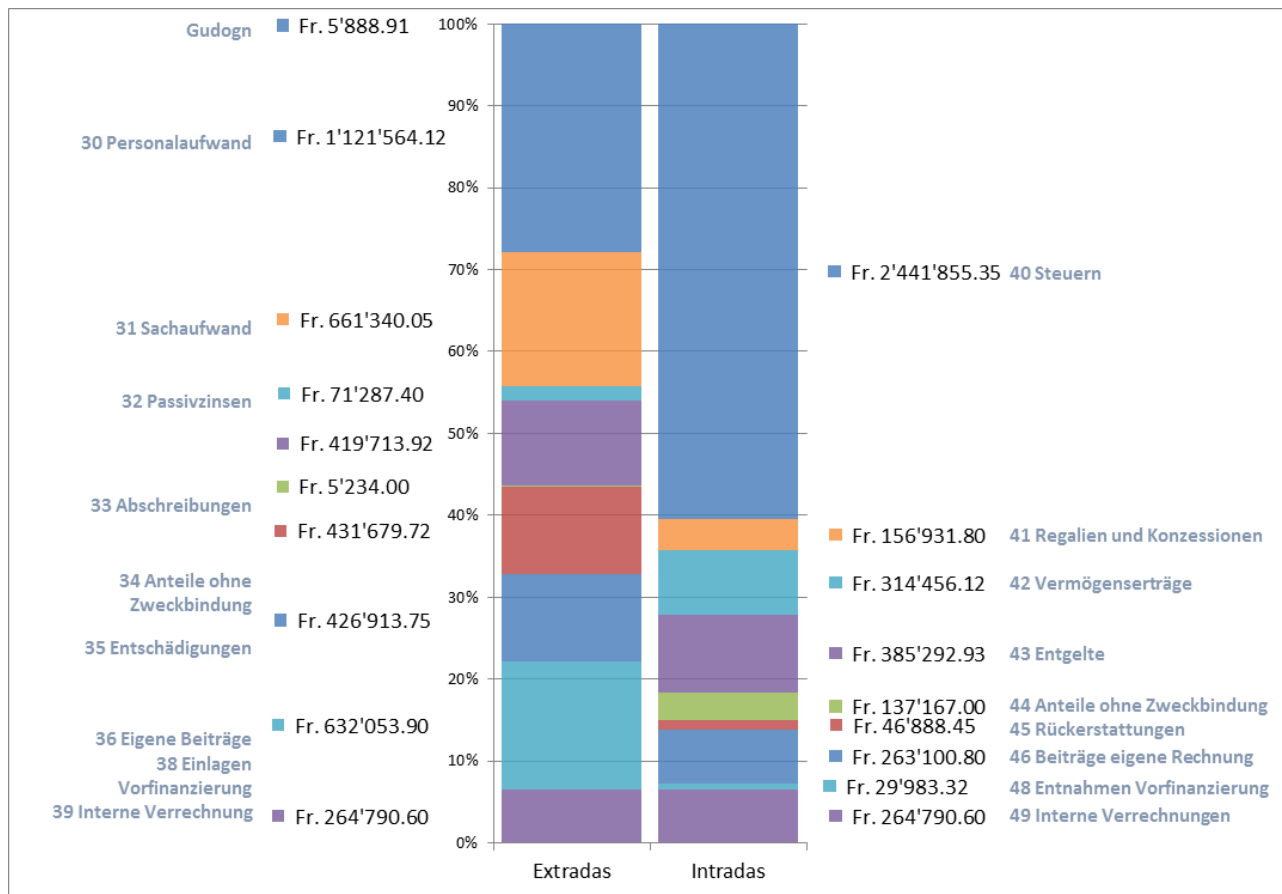
Svilup dalla bilanza / Bilanzentwicklung 2004-2015



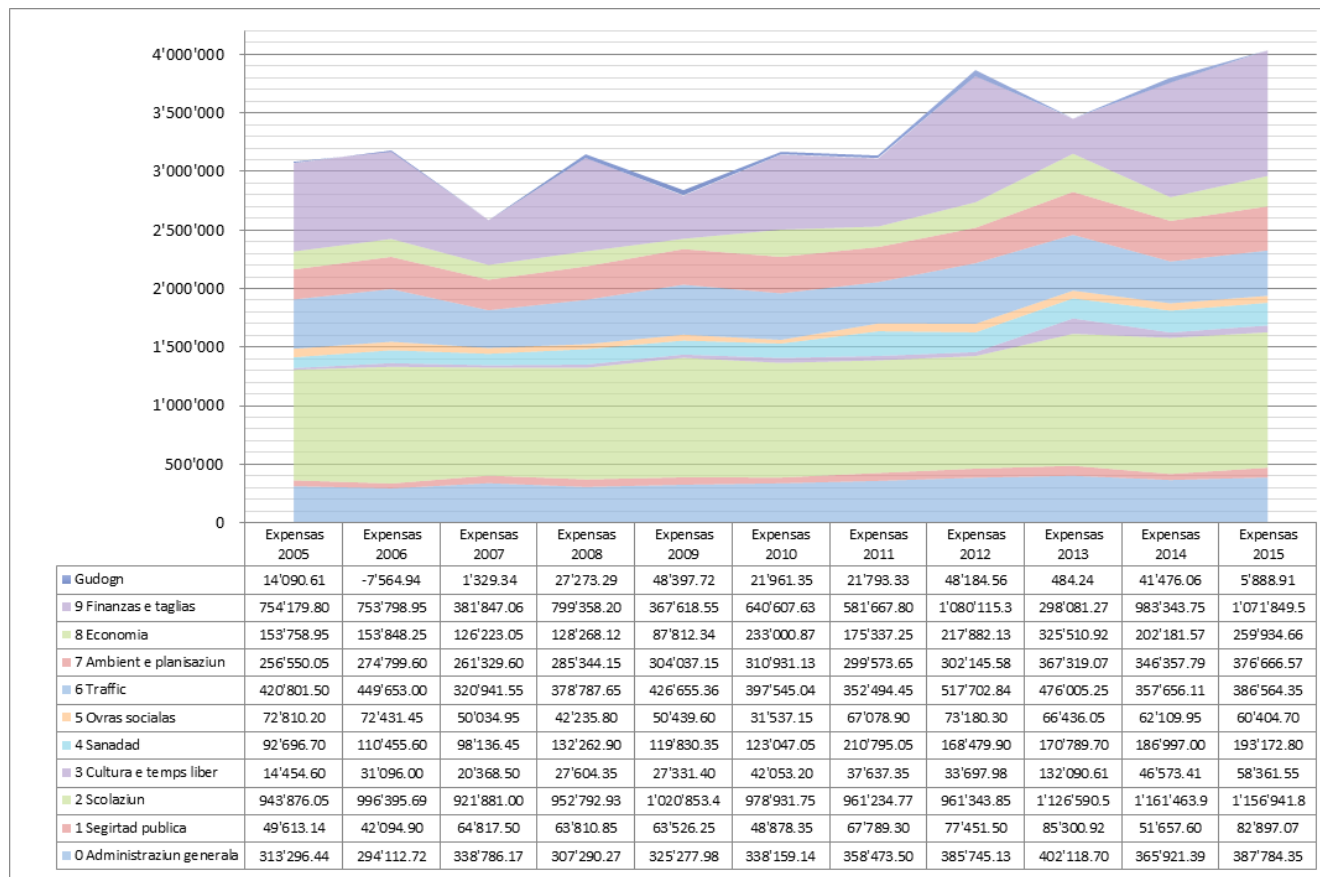
Cuosts suenter sector 2015 (survesta) / Kostenstellenrechnung 2015 (Übersicht)



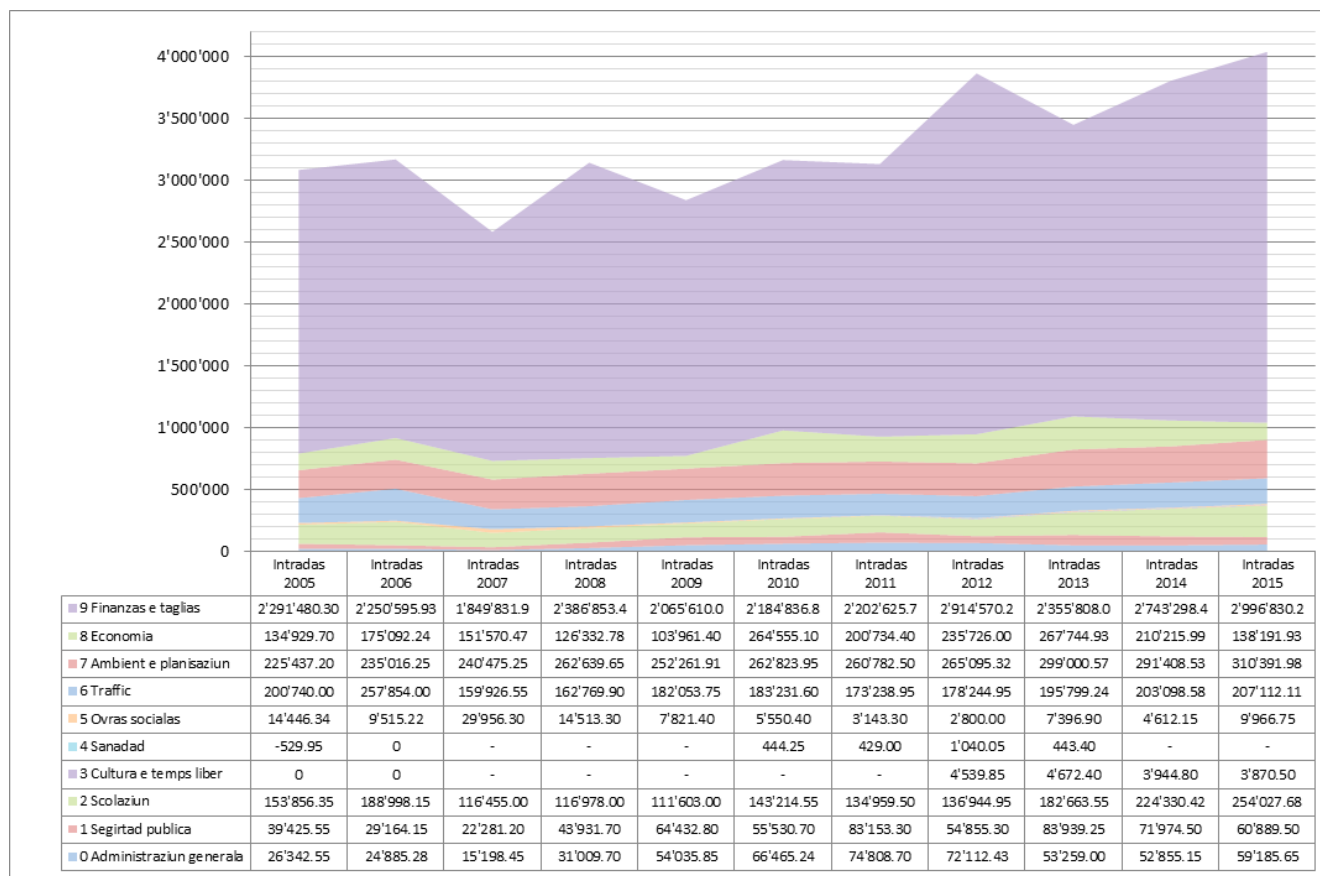
Cuosts suenter tip 2015 (survesta) / Kostenartenrechnung 2015 (Übersicht)



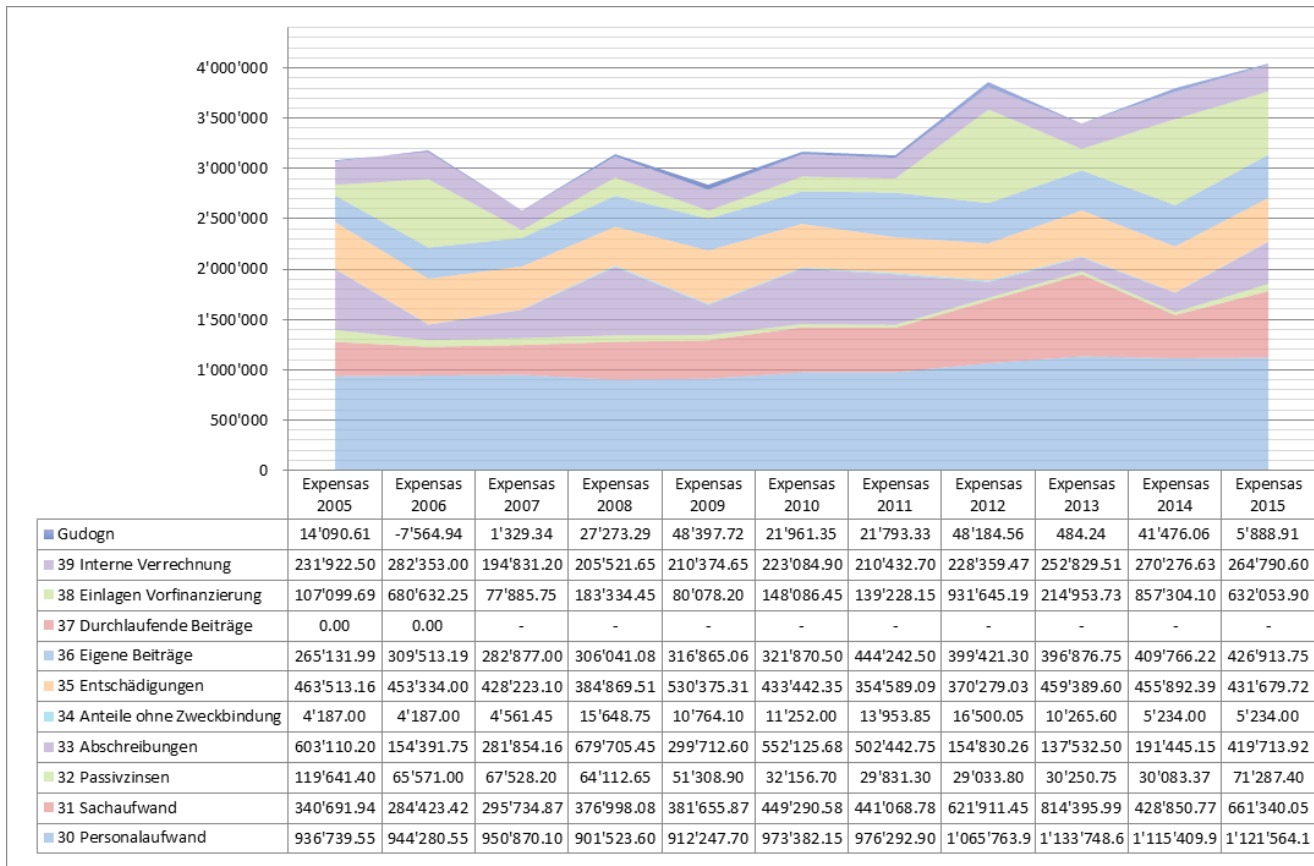
Svilup dallas expensas suenter sector / Kostenentwicklung nach Sektor 2005-2015



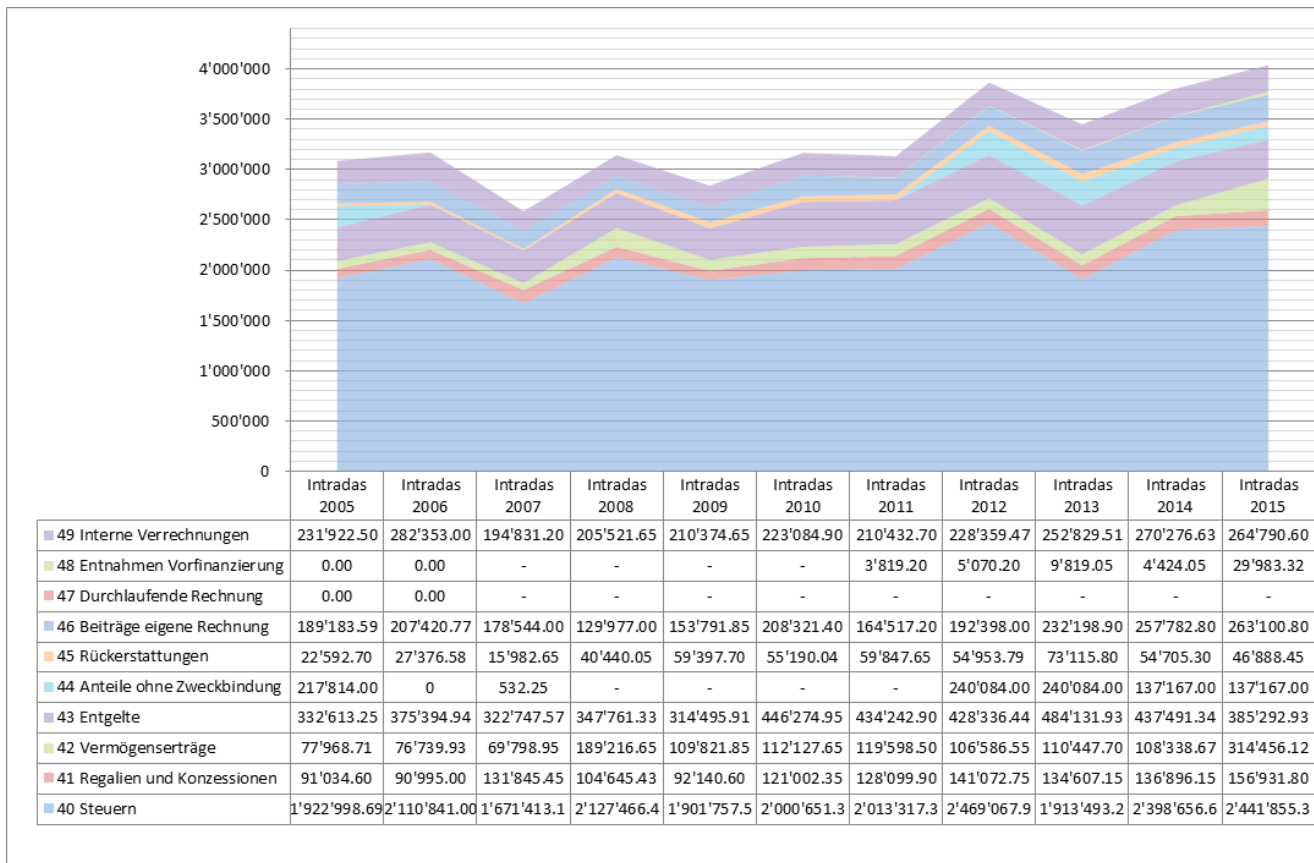
Svilup dallas intradas suenter sector / Einnahmenentwicklung nach Sektor 2005-2015



Svilup dallas expensas suenter tip / Kostenentwicklung nach Art 2005-2015



Svilup dallas intradas suenter tip / Einnahmenentwicklung nach Art 2005-2015



Indicatur da finanzas (tenor HRM1) / Finanzkennzahlen (gem. HRM1)

Der **Selbstfinanzierungsanteil** zeigt den Anteil am Finanzertrag, der für Abschreibungen und Bildung von Eigenkapital verwendet wird. Kennzahlwerte von über 20 Prozent weisen auf eine sehr gute, Werte zwischen 10 und 20 Prozent auf eine befriedigende und Werte unter 10% auf eine schwache Finanzkraft hin.

$$\text{Selbstfinanzierungsanteil} = \frac{\text{Selbstfinanzierung}}{\text{Finanzertrag}} = \frac{1'001'667.08}{3'745'692.45} = 26.7\%$$

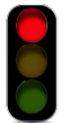
FAZIT: Die hervorragenden Steuererträge dieses Jahres zeigen sich deutlich in einer hervorragenden Zahl. Es wurden zudem relativ hohe ausserordentliche Abschreibungen gemacht.



Ein **Selbstfinanzierungsgrad** über 100% bedeutet, dass der Finanzertrag zur Deckung der Investitionen ausreichte, somit fand eine Abnahme der Schulden statt. Ein solcher unter 100% bedeutet, dass mehr Investitionen getätigt wurden als operativer Cashflow zur Verfügung stand, somit erfolgte eine Neuverschuldung. Ein Wert unter 70% deutet auf eine kritische Investitionstätigkeit hin. Sind die Nettoinvestitionen negativ (d.h. es wurden Netto Investitionserträge erzielt) verliert die Kennzahl die Bedeutung.

$$\text{Selbstfinanzierungsgrad} = \frac{\text{Selbstfinanzierung}}{\text{Nettoinvestitionen}} = \frac{1'001'667.08}{1'989'419.46} = 50.3\%$$

FAZIT: Diese Kennzahl wird in den nächsten beiden Jahren auf einem tiefen Niveau sein, da die extrem hohen Investitionen natürlich zu einer Bruttoneuverschuldung führen. Die Zahl weist also nicht auf eine schlechte Situation hin, sondern korrekt auf hohe Investitionstätigkeiten (und indirekt auch auf hohe Investitionsrückstände).



Der **Kapitaldienstanteil** zeigt den Anteil des Finanzertrages, der für die Passivzinsen und Abschreibungen benötigt wird. Er ist ein Indikator für das Ausmass der Verschuldung und des Abschreibungsbedarfs. Kennzahlwerte unter 5 Prozent stellen eine tiefe Belastung dar, Werte zwischen 5 bis 15 Prozent sind tragbar. Ein Kapitaldienstanteil von 15 bis 25 Prozent weist auf einen hohen Abschreibungsbedarf und auf eine hohe Verschuldung hin. Ein Wert über 25 Prozent ist kaum tragbar.

$$\text{Kapitaldienstanteil} = \frac{\text{Abschreibungen} + \text{Nettozinsen}}{\text{Finanzertrag}} = \frac{419'713.92 + -243'168.72}{3'745'692.45} = 4.7\%$$

FAZIT: Auch mit recht hohen ausserordentlichen Abschreibungen beträgt der Kapitaldienstanteil immer noch weniger als 5% des Finanzertrags, was auf eine sehr gute Situation der Gemeindefinanzen hinweist.



Der **Zinsbelastungsanteil** zeigt den Anteil des Finanzertrages, der für Passivzinsen und Aufwände für die Liegenschaften des Finanzvermögens verwendet wird. Er ist somit wie der Kapitaldienstanteil ein Indikator für das Ausmass der Verschuldung. Kennzahlwerte unter 2 Prozent stellen eine tiefe und Werte zwischen 2 bis 5 Prozent eine mittlere Belastung dar. Ein Zinsbelastungsanteil von 5 bis 8 Prozent ist hoch, während Werte über 8 Prozent als sehr hoch zu interpretieren sind.

$$\text{Zinsbelastungsanteil} = \frac{\text{Nettozinsen}}{\text{Finanzertrag}} = \frac{-243'168.72}{3'745'692.45} = -6.5\%$$

FAZIT: Der Zinsbelastungsanteil ignoriert die Abschreibungen, deswegen ist er wie oben bereits beschrieben hervorragend. Eine "Zinslast" für die Gemeinde ist nicht existent, sondern es ergeben sich sogar Erträge.



Das **Vermögen/Schuld je Einwohner** ist eine Beurteilungsgrösse für die kommunale Verschuldung gemessen an der Gemeindegrösse. Vermögen und Schulden von weniger als CHF 1 000 pro Einwohner werden als tiefe Nettoverschuldung angesehen. Schulden von CHF 1 000 bis CHF 5 000 gelten als mittlere Werte. Liegt die Nettoverschuldung über CHF 5 000, so gilt die Gemeinde als hoch verschuldet.

$$\text{Vermögen je EW} = \frac{\text{FV} - \text{KFK} - \text{LFK}}{\text{Einwohner}} = \frac{8'288'054.11 - 655'029.53 - 4'000'000}{688} = 5'280.56$$

FAZIT: Die Gemeinde verfügt immer noch über sehr erfreuliche Mittel pro Kopf. Nachdem die ausstehenden Kosten des Schulhausneubaus bezahlt sind, wird dieser Wert gemäss jetziger Hochrechnung Richtung CHF 2'000 tendieren, was immer noch ein hervorragender Wert ist.



Survesta historica / Historische Übersicht

Kennzahl	Rechnung 2008	Rechnung 2009	Rechnung 2010	Rechnung 2011	Rechnung 2012	Rechnung 2013	Rechnung 2014	Rechnung 2015
Selbstfinanzierungsanteil	↑ 30.3%	→ 16.3%	↑ 24.5%	↑ 22.6%	↑ 31.1%	→ 10.8%	↑ 30.8%	↑ 26.7%
Selbstfinanzierungsgrad	↓ -5185.1%	↑ 463.6%	↑ 559.1%	↑ 258.6%	↓ -568.0%	↑ 212.1%	→ 90.0%	↓ 50.3%
Kapitaldienstanteil	↓ 18.9%	→ 9.2%	↓ 16.0%	→ 14.1%	↑ 2.1%	↑ 1.8%	↑ 3.2%	↑ 4.7%
Zinsbelastungsanteil	↑ -4.3%	↑ -2.2%	↑ -2.7%	↑ -3.1%	↑ -2.1%	↑ -2.5%	↑ -2.2%	↑ -6.5%
Vermögen / Nettoschuld je Einw.	↑ 3'351.00	↑ 3'888.55	↑ 4'684.90	↑ 5'252.22	↑ 7'069.61	↑ 7'240.46	↑ 7'008.94	↑ 5'280.56
Bruttoverschuldungsanteil	→ 101.7%	↑ 99.1%	↑ 56.5%	↑ 53.8%	↑ 49.0%	↑ 52.1%	↓ 161.1%	→ 124.3%
Investitionsanteil	→ 13.7%	→ 13.6%	↑ 22.6%	↑ 16.8%	→ 10.6%	↓ 7.8%	↑ 43.6%	↑ 51.4%

Erläuterung Kennzahlen:

- (1) = Finanzvermögen abzüglich Fremdkapital / Minusbeträge bedeuten eine Verschuldung / Verschuldung klein: bis CHF 1'000; Verschuldung mittel: CHF 1'000 - 3'000; Verschuldung gross: CHF 3'000 - 5'000; Verschuldung sehr hoch: über CHF 5'000
- (2) = Selbstfinanzierung in % der Nettoinvestition / Ideal: 100 % und darüber; gut bis vertretbar: 100 - 70 %; problematisch: unter 70 %
- (3) = Selbstfinanzierung in % des Finanzertrages / Gut: über 20 %; mittel: 10 - 20 %; schwach: unter 10 %
- (4) = Kapitaldienst in % des Finanzertrages / Klein: unter 5 %; tragbar: 5 - 15 %; hoch bis sehr hoch: 15 - 25 %; kaum noch tragbar: über 25 %
- (5) = Nettoszinsen in % des Finanzertrages / Klein: unter 2 %; mittel: 2 - 5 %; gross 5 - 8 %; sehr hoch (Verschuldung kaum noch tragbar): über 8 %
- (6) = Bruttoschulden in % des Finanzertrages / Sehr gut: < 50 %; gut: 50 - 100 %; mittel: 100 - 150 %; schlecht: 150 - 200 %; kritisch: > 200 %
- (7) = Bruttoinvestitionen in % der konsolidierten Ausgaben / Schwach: < 10 %; mittel 10 - 20 %; stark: 20 - 30 %; sehr stark: > 30 %

Quen e plan da finanzas 2013 / Rechnung und Finanzplan 2013

Gemeinde Sagogn - Zusammenfassung (in Tausender!)

Auswertungen	2011	2012	2013	2014	2015	2016	2017
--------------	------	------	------	------	------	------	------

Kurzzusammenfassung FINANZPLAN 2014-2021							
Aufw and laufende Rechnung			-3384.8	-3361.3	-3327.8	-3811.5	-3418.6
Ertrag laufende Rechnung			3397.4	3382.8	3358.8	3905.7	3446.6
Ergebnis laufende Rechnung			12.6	21.5	31.0	94.2	28.0
Operativer CF			1060.3	359.7	464.5	112.2	578.1
Investiver CF			-309.8	-3105.0	-2480.7	-504.0	-172.3
Finanzieller CF				10.0	2200.0	-220.0	-220.0
FlüMi			3533.4	698.1	886.9	280.1	470.9
FK			1200.0	1200.0	3400.0	3180.0	2960.0
SpezFin			5590.2	3747.5	3651.2	3469.8	3727.2
Eigenkapital			234.0	255.5	286.5	380.7	408.7
Abschreibungen			61.2	175.9	193.8	204.4	206.5
Selbstfinanzierungsgrad (OpCF ohne DNUV)			↑ 243%	↓ 10%	↓ 19%	↓ 23%	↑ 338%
Nettoschuld in Franken je Einw ohner			↑ 7'663.57	↑ 3'552.84	↑ 586.15	↑ 11.55	↑ 599.52
Kapitaldienstanteil			↑ -0.9%	↑ 2.8%	→ 5.2%	→ 5.3%	→ 5.1%

Kurzzusammenfassung IST-ZAHLEN						
Aufw and laufende Rechnung		-3112.1	-3817.7	-3450.2	-3764.3	-4060.6
Ertrag laufende Rechnung		3133.9	3865.9	3450.7	3805.7	4066.5
Ergebnis laufende Rechnung		21.8	48.2	.5	41.5	5.9
Operativer CF		545.4	776.0	631.7	962.1	528.8
Investiver CF		-255.1	198.9	-161.8	-1206.5	-1989.4
Finanzieller CF			11.4	69.5	4010.3	-1092.2
FlüMi		1796.7	2782.9	3322.3	6988.1	4233.3
FK		1186.9	1197.8	1190.6	5199.6	3997.8
SpezFin		3626.2	5045.0	5326.3	5357.5	6066.7
Eigenkapital		173.2	221.4	221.9	263.3	#WERT!
Abschreibungen		502.4	154.8	137.5	191.4	419.7
Selbstfinanzierungsgrad (OpCF ohne DNUV)	↑	259%	↓ -568%	↑ 212%	→ 90%	↓ 50%
Nettoschuld in Franken je Einw ohner	↑	5'252.22	↑ 7'069.61	↑ 7'240.46	↑ 7'008.94	↑ 5'280.56
Kapitaldienstanteil	→	14.1%	↑ 2.1%	↑ 1.8%	↑ 3.2%	↑ 4.7%

Investiziuns tenor plan da finanzas / Investitionen gem. Finanzplan

Beschreibung	Geplante Ausgaben												Pro Memoria				
	2015		2016		2017		2018		2019		2020		Später				
	Soll	Haben	Soll	Haben	Soll	Haben	Soll	Haben	Soll	Haben	Soll	Haben	Soll	Haben			
Verbesserung Wanderwege		330.314			15'000.00												
Neue Software (HRM2, Lohn etc.)		020.318.60		15'000.00													
Renovaziun Canzlia		620.314			15'000.00												
Cumpra beaus e meises		620.310			20'000.00												
Adbausch Via Flieg		620.350			40'000.00												
Hydranten emeuern		700.314		20'000.00			20'000.00										
Parkplatz Encarden		620.501.04	1410.20		20'000.00												
Parkkonzept		620.315			10'000.00												
Haizung Weirhof		622.314			20'000.00												
Mehrzweckhalle		217.314															
Altersheim Beitrag		400.385			50'000.00												
Strasse Via Staziun		810.314	810.410		50'000.00												
Schulhaussanierung		217.504	1430.09														
Monument Ruinaulta		530.500			50'000.00												
Plattform Crap Signina		530.503	1710.21		60'000.00	20'000.00											
Melok		720.501	1410.28														
Dorfplatz		620.501.10			100'000.00												
Strasse nach Schluen		620.503	620.603														
Etappe 2: Reservoir und Hauptleitungen		700.501.16	700.601.16	1410.17													
Etappe 3&4: Wasserleitungen		700.501.17	700.601.17	1410.17	620'000.00	140'000.00											
Strasse Alp da Sagogn		800.504.01	1410.10														
Sanierung Gemeindestrasse Cangiinas		620.503	620.603	1410.03													
Sanierung Gemeindestrasse Patlalis		620.503	620.603	1410.03													
Sanierung Gemeindestrasse Sorts		620.503	620.603	1410.03													
Sanierung Gemeindestrasse Sur Baselgia		620.503	620.603	1410.03													
Sanierung Gemeindestrasse Catschegn		620.503	620.603	1410.03													
Sanierung Gemeindestrasse Plain Pigniel		620.503	620.603	1410.03													
Sanierung Gemeindestrasse Cresta		620.503	620.603	1410.03													
Sanierung Gemeindestrasse Ruis		620.503	620.603	1410.03													
Sanierung Gemeindestrasse Tell		620.503	620.603	1410.03													
Sanierung Gemeindestrasse Villada		620.503	620.603	1410.03													
Sanierung Gemeindestrasse Starviz		620.503	620.603	1410.03													
Sanierung Gemeindestrasse Casut		620.503	620.603	1410.03													
Kanalisation Vifg daders su		710.502.01	1410.26														
Kanalisation Vifg daders sut		710.502.02	1410.26														
Kanalisation Vifg dadas su		710.502.03	1410.26														
Kanalisation Vifg dadas sut		710.502.04	1410.26														
taxas da colligiazium aua			700.610														
taxas da colligiazium canalisaziun			710.610														
TOTAL		4357'000.00	325'000.00		750'000.00	270'000.00		1'085'000.00	120'000.00	200'000.00	170'000.00		370'000.00	170'000.00	320'000.00	170'000.00	1'620'000.00

7082'000.00	1225'000.00	5144'000.00	1620'000.00
-------------	-------------	-------------	-------------

12226'000.00	2'845'000.00
--------------	--------------

Ord la statistica da habitonts / Aus der Einwohnerstatistik

Tuttas datas per 31-12-2015 / Alle Daten per 31.12.2015

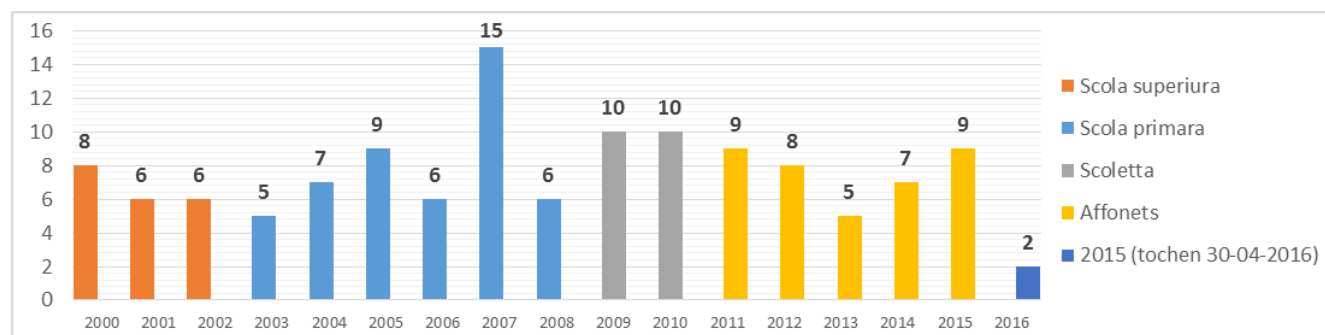
Habitonts / Einwohner

	viril männlich	feminil weiblich	Total
Svizzers (mo cun scret da patria) / Schweizer (nur mit Heimatschein)	327 (90.8%)	286 (87.2%)	613 (89.1%)
Jasters (mo cun lubientscha B e C) / Ausländer (nur mit Gen. B und C)	33 (9.2%)	42 (12.8%)	75 (10.9%)
Total / Total	360	328	688 (+1.9%)

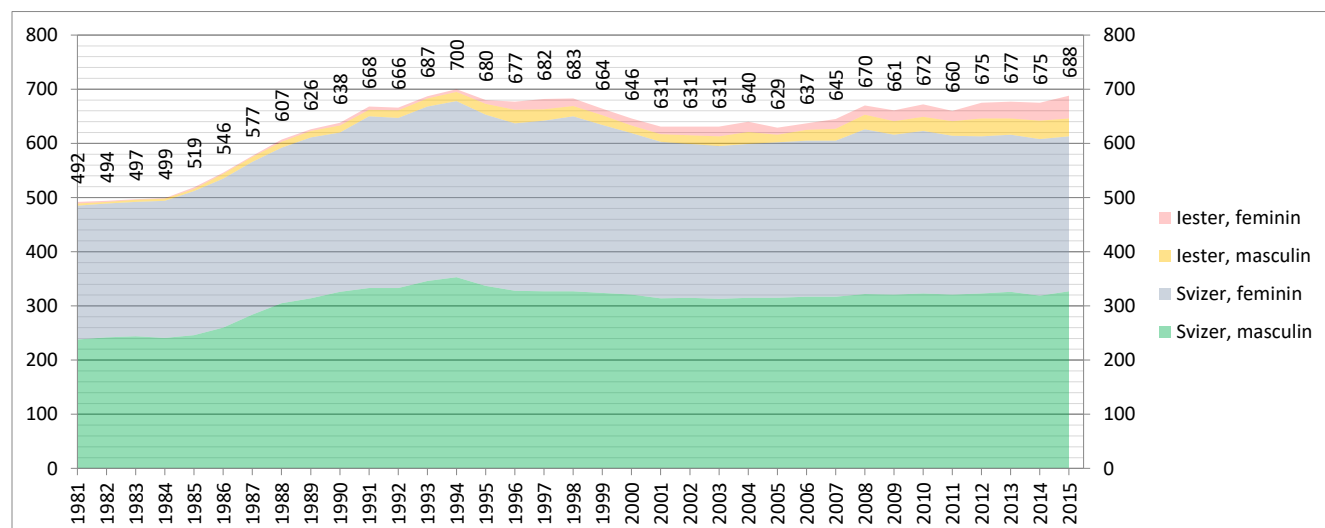
Cefras / Zahlen

Votantas e votants / Stimmberechtigte	278	229	507
Scoletta / Kindergarten	8	12	20
Scolars / Schüler	21	26	47
Naschientschas / Geburten	5	4	9
Mortoris / Todesfälle	2	6	8
Maridaglias / Eheschliessungen			1

Diember da scolars per annada / Klassengrösse nach Jahrgang



Svilup dalla populaziun / Bevölkerungsentwicklung per 31-12-2015



Nossas senioras e nos seniors / Unsere Seniorinnen und Senioren

Rolli André	13.03.1923	Veraguth-Coray Johann	02.01.1940
Candrian Johanna	14.08.1923	Casanova-Paulin Margretha Elisabeth	12.01.1940
Cavelti Maria Ursula	04.03.1924	Pistotnig-Mayer Herbert	04.02.1940
Caderas Florentina	31.07.1924	Arpagaus Genoveva Elisabeth	11.02.1940
Haltiner Theresa	24.08.1925	Davids-Wetten Mengia	03.03.1940
Candrian-Gantenbein Anna Katharina	22.09.1929	Woodtli-Eichenberger Dolores Rosita	09.03.1940
Haag Ruth	27.09.1929	Cavelti-Cavelti Josefina	29.03.1940
Candrian Martina	11.12.1929	Björkman-Linders Inger Birgitta Anita	02.06.1940
Cavelti-Casanova Balzer Anton	25.12.1929	Caduff Maria Paulina	07.09.1940
Candrian Benedikt	09.02.1930	Caduff-Hinrichs Pieder Pius	27.01.1941
Kriegeris Verena Gertrud	27.07.1930	Venzin-Paulin Plazi Sigisbert	04.05.1941
Cavelti-Kapeller Maria	07.09.1930	Veraguth-Coray Gerhilda	08.05.1941
Coray-Candrian Maria Agnes	10.12.1930	Giger Johann Jakob	10.05.1941
Hess-Candrian Ernst	28.06.1931	Zemp-Nay Christina	22.06.1941
Schmid Ottilia	05.07.1931	Pistotnig-Mayer Beate Waltraud	22.08.1941
Cavelti-Cavelti Anna Lisa	24.08.1931	Schöpf-Demont Oswald	25.12.1941
Bühler-Bundi Otto	28.09.1931	Würsdörfer-Dauru Orsola	31.01.1942
Cavelti Anton	26.10.1931	Näf-Willemsen Urs Willi	23.02.1942
Candrian-Marugg Reto	02.01.1932	Schibli Walter	24.02.1942
Federspiel-Paulin Rosa	09.01.1932	Hess Ernst	08.03.1942
Beeli Gion Dumeni	29.07.1932	Bonolini Germaine Ida	24.05.1942
Meyer-Cavelti Rolf Willi	16.10.1932	Würsdörfer Peter Josef	29.05.1942
Coray Lily	11.02.1933	Steinhauser-Camenisch Rudolf Anton	31.08.1942
Lutz Franzisca	16.02.1933	Casanova Silvio	19.11.1942
Cavelti Anna Barbara	27.04.1933	Bögli Werner Hermann	21.11.1942
Hess-Candrian Anna Maria	25.03.1934	Ludwig-Hartmann Johann	25.11.1942
Soliva-Candrian Cecilia	17.08.1934	Cavelti Johann	16.12.1942
Cavelti-Casanova Pius	20.01.1935	Arpagaus-Cavelti Maria	31.01.1943
Bundi-Buchli Anna Elsbeth	14.01.1936	Arpagaus-Cavelti Gion Giuseppe	16.03.1943
Albin Anna Stefania	30.03.1936	Cavelti Gion Mathies	22.03.1943
Bühler-Bundi Lydia	19.06.1936	Panier Josef Anton	25.06.1943
Cavelti-Casanova Clotilda	26.06.1936	Arpagaus Paula Margrith	04.08.1943
Derungs Maria Barbara	07.10.1936	Battaglia Franz Nicolaus	22.05.1944
Lutz-Soppelsa Walter	24.02.1937	Davids-Wetten Jan Evert	30.05.1944
Candrian Alice	05.04.1937	Bögli Anita Lydia	14.06.1944
Eicher Maria Sara Elisabeth	18.04.1937	Gruber-Paulin Lydia Elisabeth	27.07.1944
Tschuor Margretha Cezilia	12.07.1937	Derungs-Tuor Josef	18.08.1944
Arpagaus Gion Guido	01.10.1937	Ludwig-Hartmann Elisabeth	21.08.1944
Casanova-Paulin Marcus	04.10.1937	Gruber-Paulin Kurt	31.08.1944
Tschuor-Cavelti Anna Maria	03.12.1937	Cavelti Balthisar	07.10.1944
Cavelti Domenic Anton	06.07.1938	Steinhauser-Camenisch M. Katharina	29.11.1944
Paulin Silvia Berta	06.08.1938	Paulin-Capaul Hubert	19.02.1945
Cavelti-Casanova Barla Josefa	15.11.1938	Näf-Willemsen Hendrika	19.03.1945
Winkelmann-Eggenberger Christine	24.12.1938	Näf Richard	23.05.1945
Björkman-Linders Lars Erik	20.01.1939	Derungs-Tuor Maria Blandina	03.06.1945
Soliva-Candrian Johann	01.02.1939	Cavelti Gion Balzer	16.10.1945
Winteler-Müri Gertrud	23.03.1939	Vincenz-Paulin Maria Bernadetta	03.06.1946
Candrian-Marugg Margrith	08.06.1939	Paulin Hans	25.06.1946
Cavelti-Cavelti Gion Flurin	10.06.1939	Beetz-Schmitter Hans	30.07.1946
Woodtli-Eichenberger Alfred	20.06.1939	Sgier Guido	30.10.1946
Zemp-Nay Josef	06.09.1939	Gasser Ursula Ellen	12.12.1946

Naschientschas / Geburten 2015

Berther Johanna	* 18-03-2015
Rodrigues Oliveira Iara Cristina	* 02-04-2015
Dermühl Clara Nausica	* 08-04-2015
Cavelti Clau	* 20-04-2015
Steinhauser Mattia	* 01-05-2015
Kupferschmid Marc	* 17-05-2015
Jakob Nino	* 20-06-2015
Langhi Joel	* 17-10-2015
Tschuor Freya Marie	* 06-11-2015

Nos defuncts / Unsere Verstorbenen 2015

Paulin-Cadalbert Barla	* 12-01-1949	† 09-01-2015
Meier Johanna Dorathe	* 28-03-1936	† 14-01-2015
Caduff-Tomaschett Silvia Antonia	* 12-04-1935	† 09-02-2015
Panier Barla	* 19-06-1924	† 09-04-2015
Winkelmann Axel Dieter	* 03-05-1931	† 01-05-2015
Kriegeris Corinna	* 17-02-1959	† 03-06-2015
Candrian Marie	* 13-09-1915	† 12-08-2015
Candrian-Gantenbein Moritz	* 06-07-1927	† 18-11-2015

Uniuns dil vitg / Vereine der Gemeinde

Uniun	President/a	Telefon	Mail
Chor-baselgia catolic	Regula Camathias	081 921 58 03	gp.camathias@bluewin.ch
Chor-baselgia evangelic	Johann Cantieni	081 921 33 68	jj@cantieni.info
Chor viril	Augustin Beeli	081 921 25 05	augustin.beeli@kns.ch
Fit+Gym 50+	Brigitte Panier	078 654 88 59	p.panier@sunrise.ch
Gruppa sociala	Elisabeth Juon	081 921 69 12	juonelisabeth@gmx.ch
Las sbrenzlas	Linus Weishaupt	078 794 30 60	linus@vincenz-weishaupt.ch
MGAS	Serafin Cadruvi	079 811 38 27	serafincadruvi@hotmail.com
Pro Sagogn	Luis Poltéra	081 921 63 51	alois.poltera@kns.ch
Selvaclub Sagogn	Lucien Stern	081 921 23 13	lucien.stern@kns.ch
Uniun da dunnas	Petra Cavelti	081 921 26 76	j.p.cavelti@sunrise.ch
Uniun da gimn. da dunnas	Marion Caprez	079 630 60 54	marion.caprez@sunrise.ch
Uniun da giuventetgna	Uolf Candrian	078 947 83 94	uolfcandrian@bluewin.ch
Uniun da musica	Giuanna Beeli	079 682 22 19	giuanna94@hotmail.com
Uniun da pescadurs	Gian Battaglia	076 583 71 01	gianbattaglia@bluewin.ch
Uniun da teater	Martina Beeli	081 921 65 01	martinabeeli@bluewin.ch
Uniun da traffic	Marc Woodtli	079 211 88 39	marc.woodtli@laax.com

Impressions / Eindrücke

